

Finalizando Arquivos Digitais



por Jonas Mateus - jonasmateus@gmail.com

?

?

?

**O que é finalizar um
arquivo digital?**

**O que é finalizar um
arquivo digital?**

**Quando o arquivo
está finalizado?**

**O que é finalizar um
arquivo digital?**

**Quando o arquivo
está finalizado?**

Por que finalizar?



**O que é finalizar um
arquivo digital?**

 Finalizar é:

 **Compatibilizar/Padronizar**

 Finalizar é:

 **Compatibilizar/Padronizar**

 **Qualificar**

 Finalizar é:

 **Compatibilizar/Padronizar**

 **Qualificar**

 **Revisar**



**Quando o arquivo
está finalizado?**



Arquivo Finalizado:



Específico



Arquivo Finalizado:



Específico



Otimizado



Arquivo Finalizado:



Específico



Otimizado



Revisado *(check list)*



Arquivo Finalizado:



Específico



Otimizado



Revisado (*check list*)



Arquivo Finalizado:



Específico



Otimizado



Revisado (*check list*)



Compatível

e

Seguro!



Por que finalizar?



Por que finalizar?

Evitar:

- Desastres (*stress*)



Por que finalizar?

Evitar:

- Desastres (*stress*)
 - Surpresas (indesejáveis) na impressão final



Por que finalizar?

Evitar:

- Desastres (*stress*)
 - Surpresas (indesejáveis) na impressão final
 - Perda de dinheiro



Por que finalizar?

Evitar:

- Desastres (*stress*)
 - Surpresas (indesejáveis) na impressão final
 - Perda de dinheiro
 - **Perda de clientes**



O que procuramos?



Procuramos:





Procuramos:



Compatibilidade





Procuramos:



Compatibilidade



Comunicação





Procuramos:

1

Compatibilidade

2

Comunicação

3

Otimizações





Procuramos:

1

Compatibilidade

2

Comunicação

3

Otimizações

4

Check List



Lembre-se I:

" Quando se termina a ARTE, começa o processo de compatibilidade."



Lembre-se II:

" Cada arquivo é específico.
O seu destino (saída) é único! "



Compatibilidade



Arte versus Compatibilidade:

Processo inicial ("Problemas pela frente"):

Arte



Compatibilidade



Arte Final e Aceitável:

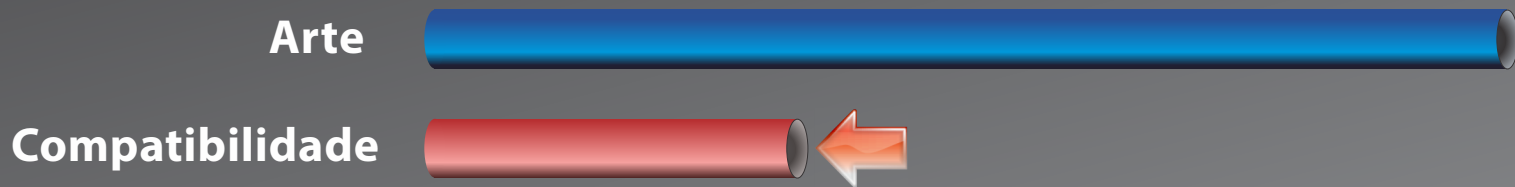
Arte

Compatibilidade

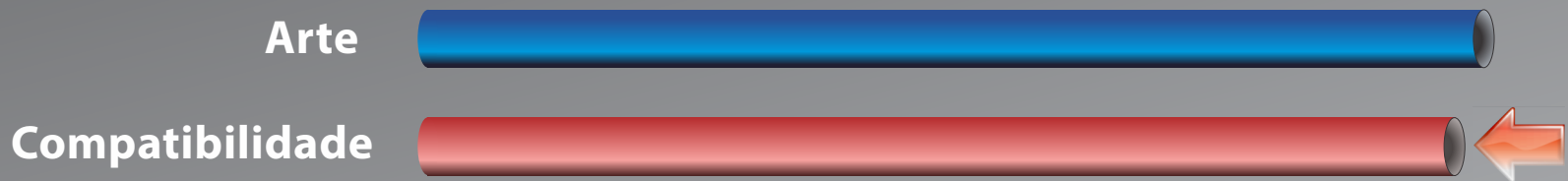


Arte versus Compatibilidade:

Processo inicial ("Problemas pela frente"):



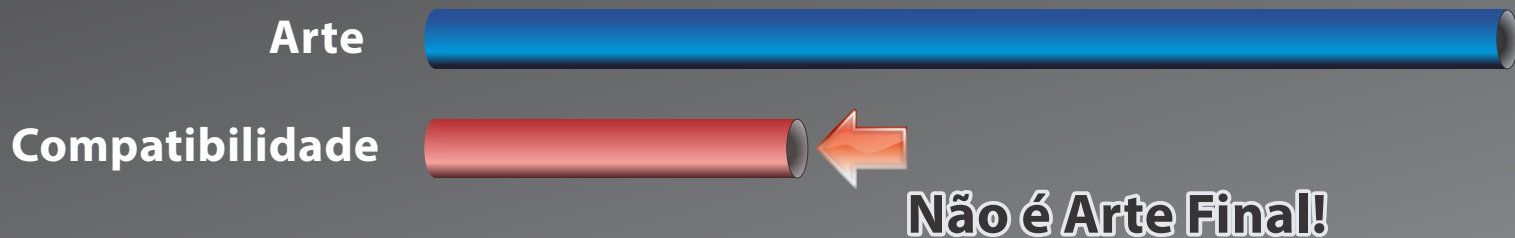
Arte Final e Aceitável:



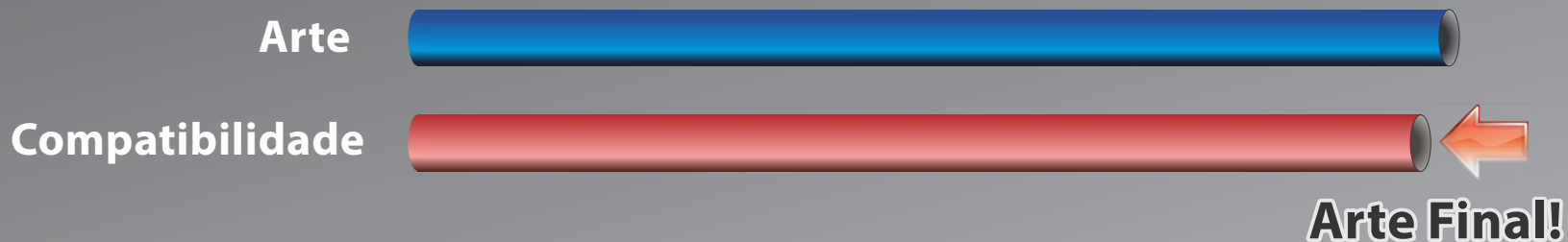


Arte versus Compatibilidade:

Processo inicial ("Problemas pela frente"):



Arte Final e Aceitável:





Estatística dos erros:



Os maiores "vilões":



Efeitos

13%



Outros (versões e configuração erradas, erros no overprint e caixas de texto)

8%



Fontes

47%



Bitmaps

32%

* *Dados Gradual Sinalização*



Estatística dos erros:



Erros externos:



Impressão

17%



Transporte

7%



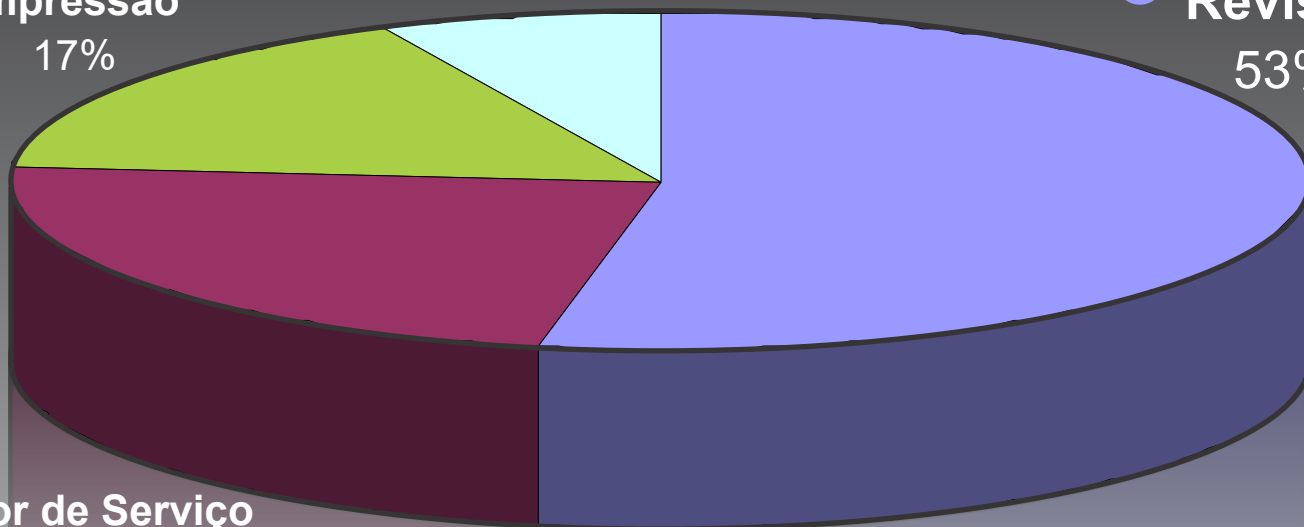
Revisão

53%



Prestador de Serviço

23%



* Dados Gradual Sinalização



Importante:

Sempre reserve um tempo
para a revisão!

Utilize PDF e
provas de cor. *



Caminhos da Compatibilidade:



Programas de editoração



Configuração e ferramentas corretas



Limites do programa



Efeitos



Fontes



Bitmaps

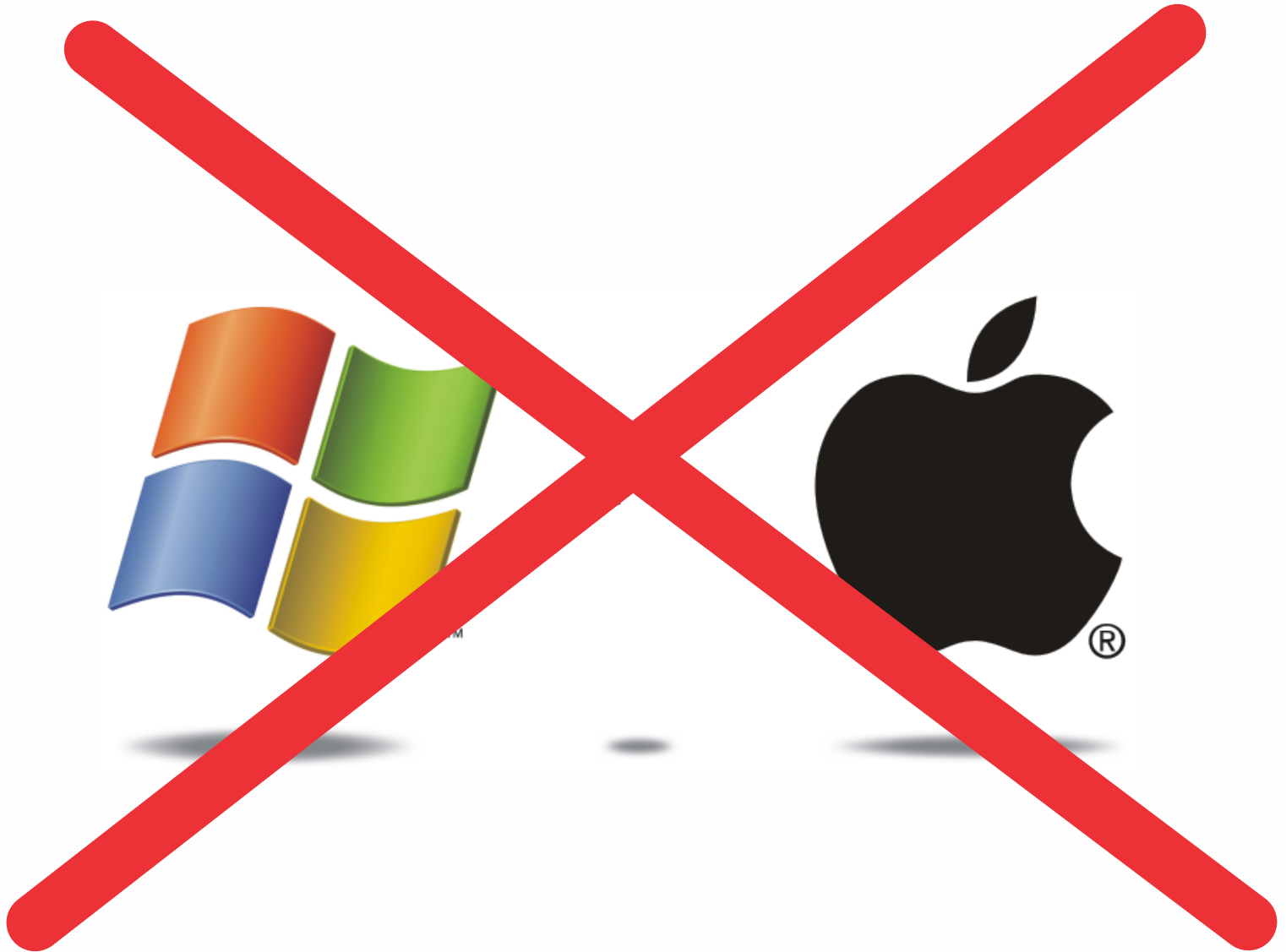






VS.







Alguns programas de Editoração:



Adobe Photoshop



Adobe Illustrator



Adobe InDesign



Adobe PageMaker



QuarkXPress



Xara Xtreme



CorelDraw



Inkscape (Open Source)



FreeHand



Alguns programas de Editoração:



Adobe Photoshop



Adobe Illustrator



Adobe InDesign



Adobe PageMaker



QuarkXPress



Xara Xtreme



CorelDraw



Inkscape (Open Source)



FreeHand



Adobe PDF

* Solução de "ponte" entre softwares.



Compatibilidade

Programas de Editoração
Eletrônica



Cada um com sua função!

**Edição e
manipulação
de Imagens**

.Photoshop



Cada um com sua função!

**Edição e
manipulação
de Imagens**

.Photoshop

**Edição e
Layout
(vetores)**

.FreeHand

.Illustrator

.CorelDraw



Cada um com sua função!

**Edição e
manipulação
de Imagens**

.Photoshop

**Edição e
Layout
(vetores)**

**.FreeHand
.Illustrator
.CorelDraw**

**Layout de
página
(extensas)**

**.PageMaker
.QuarkXPress
.InDesign**



Cada um com sua função!

**Edição e
manipulação
de Imagens**

.Photoshop

**Edição e
Layout
(vetores)**

**.FreeHand
.Illustrator
.CorelDraw**

**Layout de
página
(extensas)**

**.PageMaker
.QuarkXPress
.InDesign**



Lembre-se: quem faz o programa produzir é você!

Garanta-se com o seu programa.

Esqueça os tipos de plataformas!



.: Espaço de Cor: CMYK (imagens bitmap e vetores)

.: Monitor calibrado (simulando a impressão)

.: Tabela de Cores (Bendays) *



.: Espaço de Cor: CMYK (imagens bitmap e vetores)

.: Monitor calibrado (simulando a impressão)

.: Tabela de Cores (Bendays) *

.: Fontes Sadias

.: Famílias Inteiras! (Normal, Itálico, Negrito, Negrito Itálico)

.: Fontes de BOA procedência

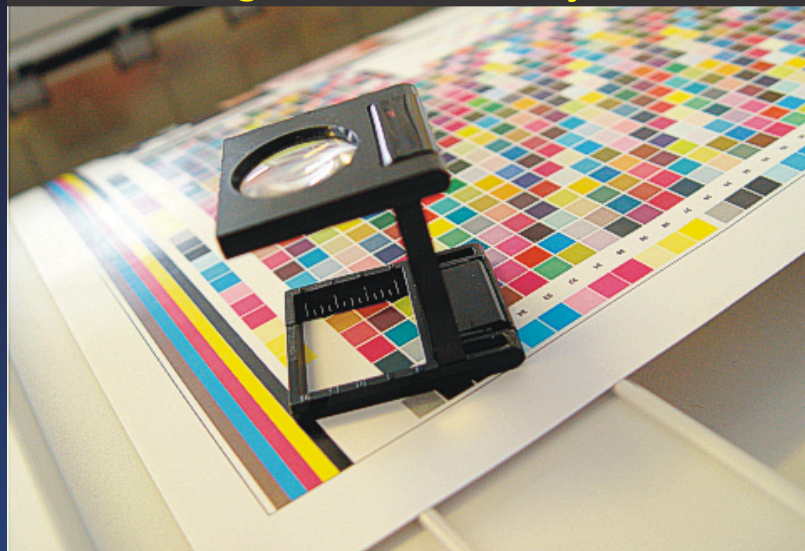


***Tenha sempre os padrões de recebimento
usados pelo Prestador de Serviço.***



Erro de espaço de cor.

Original RGB na edição





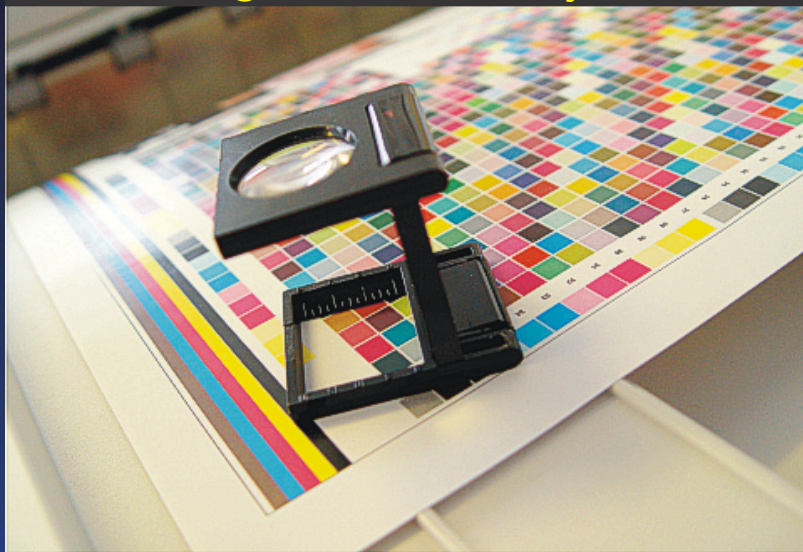
Compatibilidade

Configurações corretas

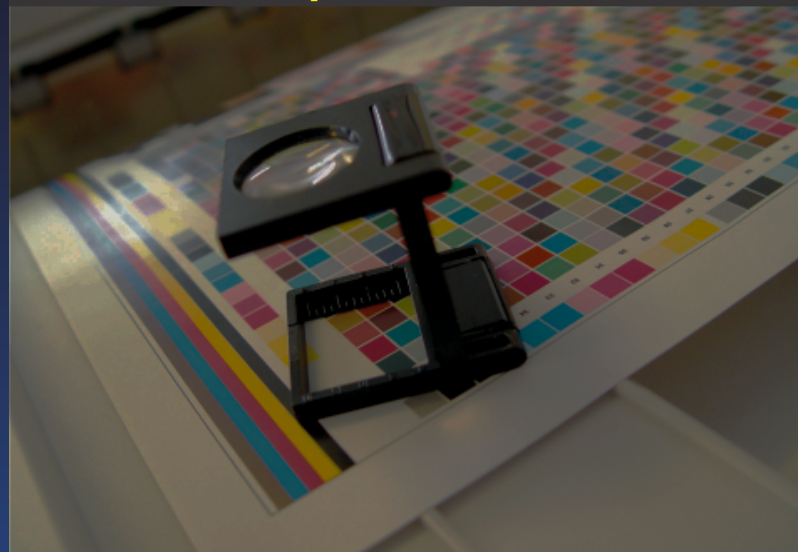


Erro de espaço de cor.

Original RGB na edição



Impresso final:



Causas: - Bitmap em modo de cor incompatível (RGB);
- Edição do bitmap em monitor SEM estar calibrado.

Soluções: Use modo de cor CMYK , monitor calibrado / prova de cor.



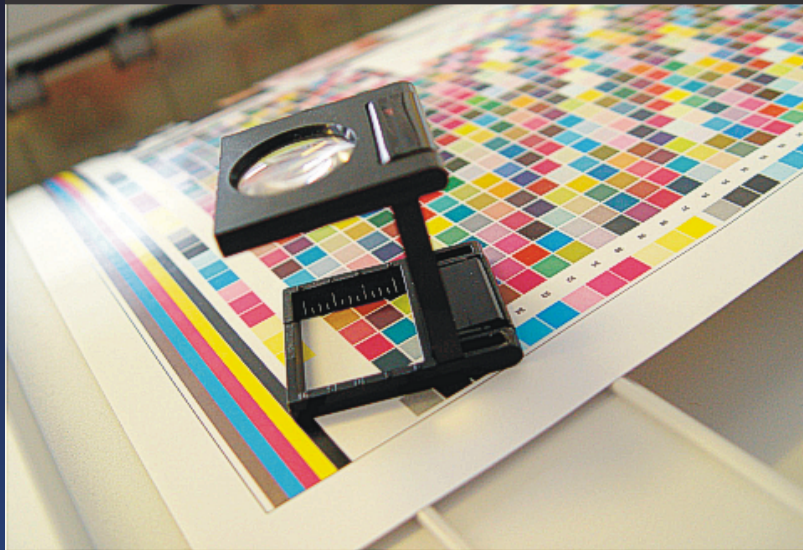
Compatibilidade

Configurações corretas



Processo correto, espaço de cor compatível.

Original / Prova / Monitor / em CMYK:





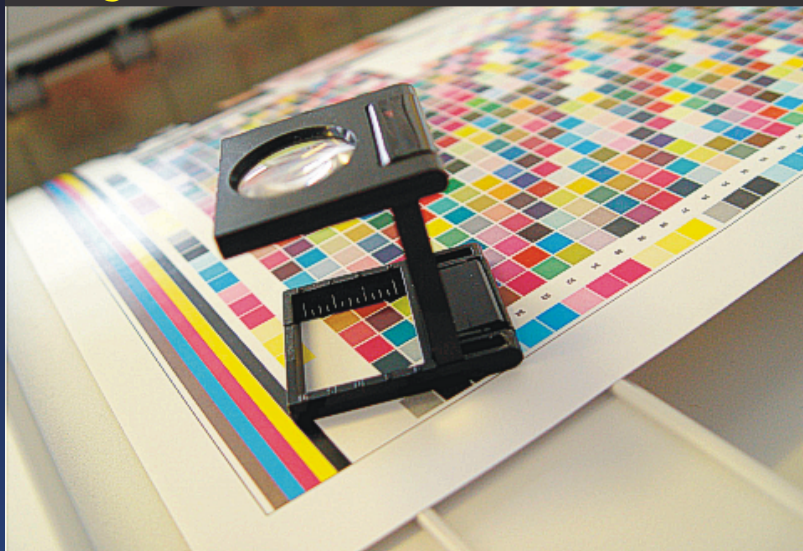
Compatibilidade

Configurações corretas



Processo correto, espaço de cor compatível.

Original / Prova / Monitor / em CMYK:



*** Evite usar o modo de cor RGB para impressão profissional. Use o modo de cores CMYK.**

Impresso final:



*** Para editar e finalizar arquivos, use um monitor calibrado.
** Não julgue os arquivos em telas de tablets, celulares e monitores SEM calibração.**



Limites dos Programas:

- Número exagerado de **EFEITOS** (lentes e sombras)
 - Objetos com muitos **NÓS**
 - Arquivos com muitas **PÁGINAS**
 - Bitmaps com **RESOLUÇÃO** em excesso
 - Bitmaps com rotação e "**flip**"



Limites dos Programas:

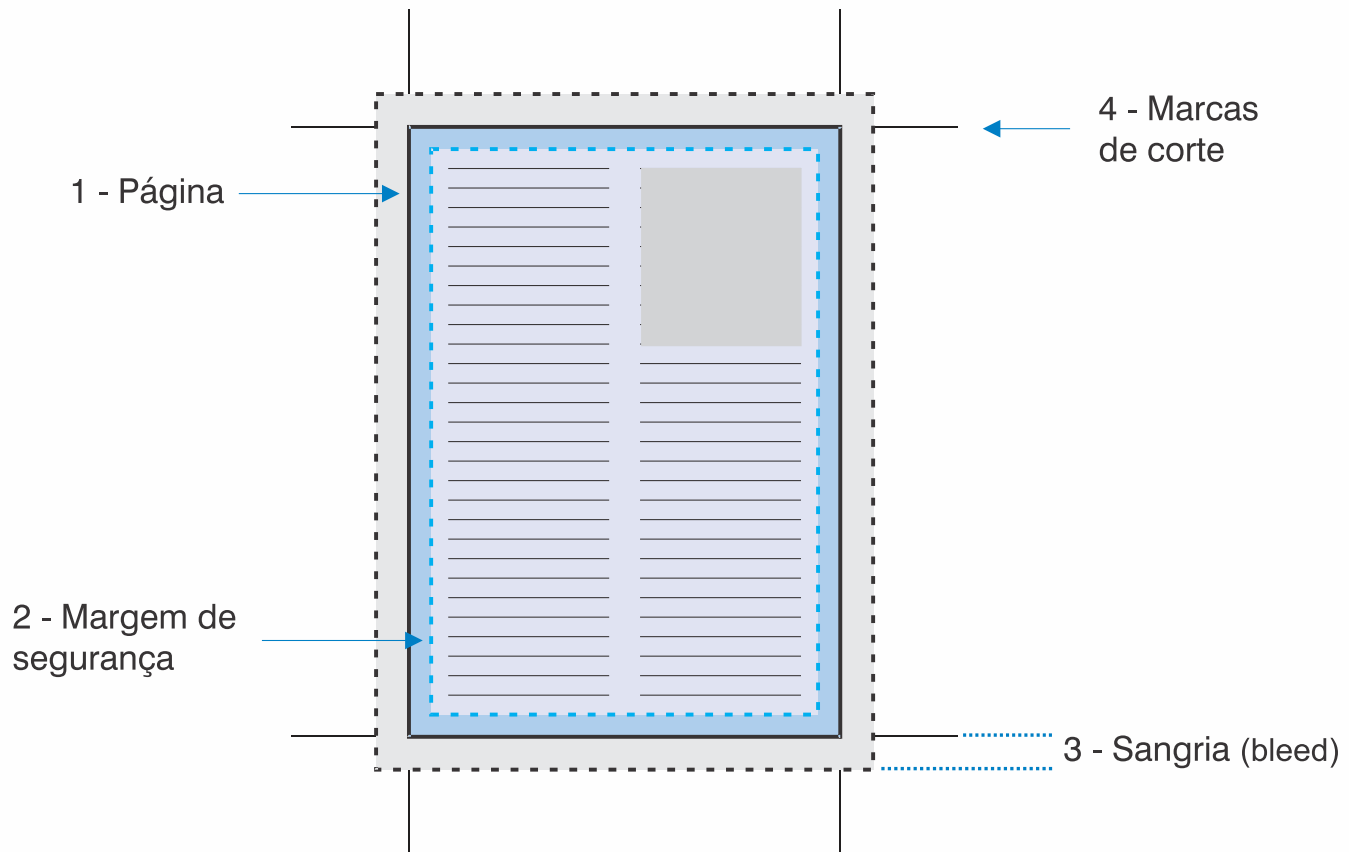
- Número exagerado de **EFEITOS** (lentes e sombras)
 - Objetos com muitos **NÓS**
 - Arquivos com muitas **PÁGINAS**
 - Bitmaps com **RESOLUÇÃO** em excesso
 - Bitmaps com rotação e "**flip**"

EVITE Copiar e Colar objetos de outros programas.

(MS-Office, Paint, **Excel...**)

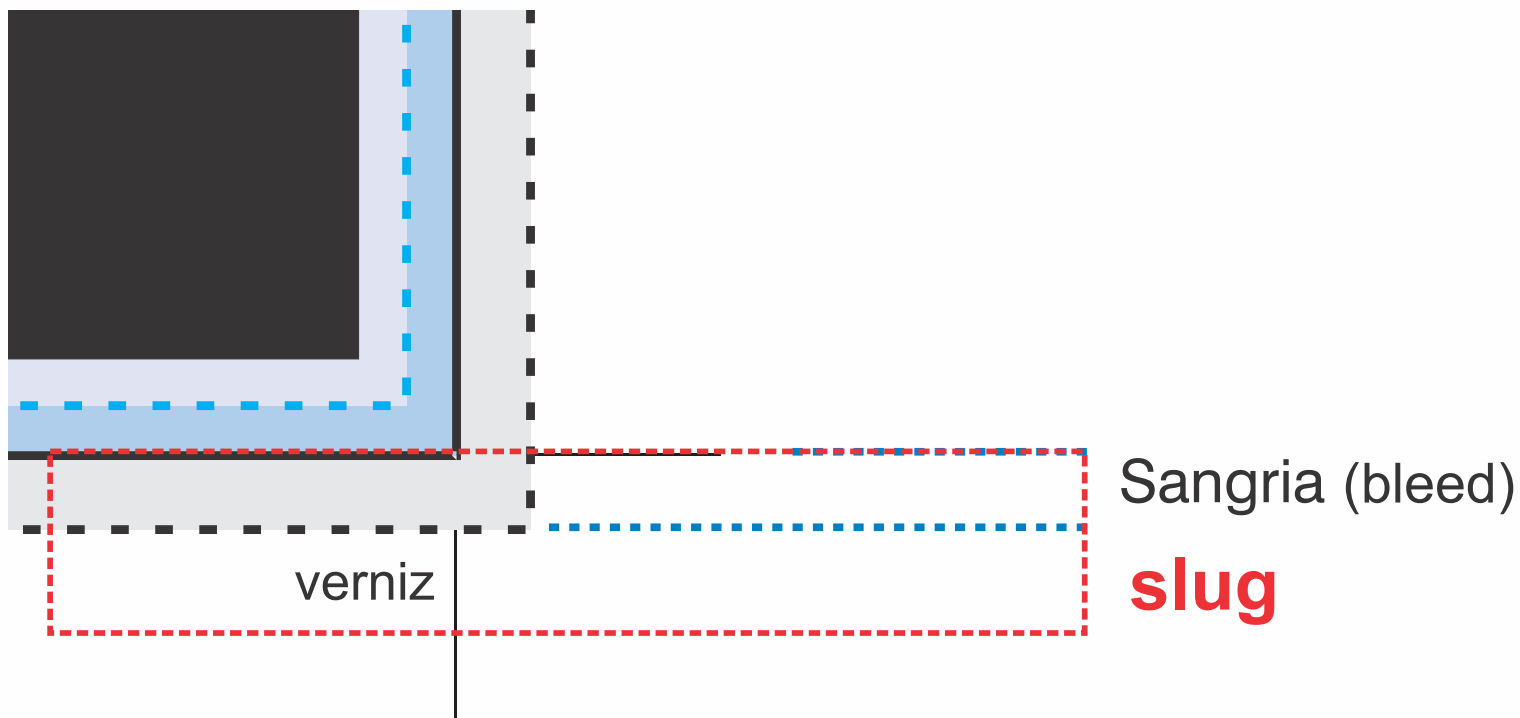


Elementos básicos da diagramação





Elementos básicos da diagramação





Importante:

Antes de enviar para a **produção**,

TESTE seus arquivos!

(check list / PDF)



Importante:

NÃO analise cores em telas de tablets e celulares.

USE um monitor **calibrado** ou faça uma prova de cor **impressa!**



Efeitos



Compatibilidade

Efeitos



NUNCA envie arquivos com efeitos!



NUNCA envie arquivos com efeitos!



Quer usar? Use, MAS:

I- Converta SEMPRE esses objetos em bitmap.

II- Grave-os como TIFF e revise-os no Photoshop.

**III- Grave-os e importe-os para seu programa
de layout de página.**



NUNCA envie arquivos com efeitos!



Quer usar? Use, MAS:

I- Converta SEMPRE esses objetos em bitmap.

II- Grave-os como TIFF e revise-os no Photoshop.

**III- Grave-os e importe-os para seu programa
de layout de página.**



***Nem sempre aquilo que se vê no programa
de layout, é o resultado final impresso.***



Compatibilidade

Efeitos



Gradientes:

NUNCA gire objetos com gradientes.



Gradientes:

NUNCA gire objetos com gradientes.



Ferramentas Interativas (CorelDraw):

Procure não utilizá-las. Use .TIFF!



Gradientes:

NUNCA gire objetos com gradientes.



Ferramentas Interativas (CorelDraw):

Procure não utilizá-las. Use .TIFF!



Transparência e lentes:

Rasterize e salve como TIFF!



Erro de Gradiente:

Certo



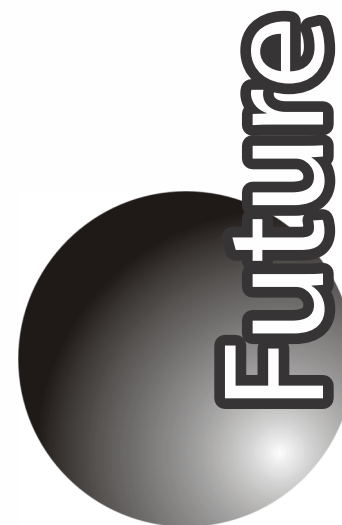


Erro de Gradiente:

Certo



Errado



Causa: gradiente rotacionado.

Solução: transformar o gradiente em bitmap.

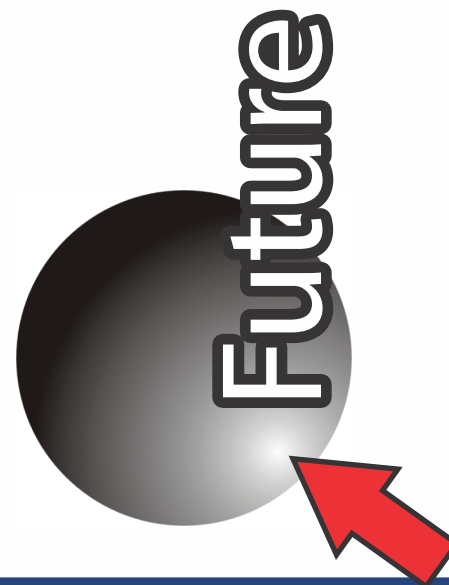


Erro de Gradiente:

Certo



Errado



Causa: gradiente rotacionado.

Solução: transformar o gradiente em bitmap.



Erro de Transparência (Lentes)/gradientes:

Aplicação certa

Ocean[®]
clean



Erro de Transparência (Lentes)/gradientes:

Aplicação certa



Ocean[®]
clean

Desastre na impressão!



Ocean[®]
clean



Erro de Transparência (Lentes)/gradientes:

Aplicação certa



Ocean[®]
clean

Desastre na impressão!



Ocean[®]
clean

Causa: uso de transparências ou **ponto médio gradiente.**

Solução: usar transparência e efeitos no Photoshop.



Overprint (impressão sobreposta)

Impressão SEM overprint





Overprint (impressão sobreposta)

Impressão COM overprint
(preto)





ERRO de Overprint (impressão sobreposta)

Impressão CORRETA



ERRO - Overprint no branco



SOMENTE USE OVERPRINT EM OBJETOS DE COR PRETA.



Para deixar BEM claro:

- **REVISE** os objetos com efeitos no Photoshop.
- Dê preferência para arquivos no formato **TIFF**.



Para deixar BEM claro:

- **REVISE** os objetos com efeitos no Photoshop.
 - Dê preferência para arquivos no formato **TIFF**.
-



Quer dormir tranquilo?

- **NUNCA** envie arquivos com efeitos "puros" para o prestador de serviços. Isso pode custar caro!
-



Fontes



T1, TTF ou OpenType?



T1, TTF ou OpenType?



Gerenciadores de fontes



T1, TTF ou OpenType?



Gerenciadores de fontes



Fontes em Curvas



Exemplo de um desastre **case 1**:

CORRETO:

**"Pedi para tomar!"
Além de não revisar
o pdf, a prova de cor
e o fotolito, converti
uma fonte baixada
da internet em curvas.
Olha só no que deu!**



Exemplo de um desastre **case 1**:

CORRETO:

**"Pedi para tomar!"
Além de não revisar
o pdf, a prova de cor
e o fotolito, converti
uma fonte baixada
da internet em curvas.
Olha só no que deu!**



DESASTRE:

**"Pedi para tomar!"
Além de não revisar
o pdf, a prova de cor
e o fotolito, converti
uma fonte baixada
da internet em curvas.
Olha só no que deu!**



Exemplo de um desastre **case 2**:

CORRETO:

Sempre dizem:

- Mande as fontes junto com a arte final. E lembre-se de revisar se toda a família dessa está presente. Mas, uma vez esqueci, e aconteceu um desastre.



Exemplo de um desastre **case 2**:

CORRETO:

Sempre dizem:

- Mande as fontes junto com a arte final. E lembre-se de revisar se toda a família dessa está presente. Mas, uma vez esqueci, e aconteceu um desastre.



DESASTRE:

Sempre dizem:

- Mande as fontes junto com a arte final. E lembre-se de revisar se toda a família dessa está presente. Mas, uma vez esqueci, e aconteceu



Exemplo de um desastre **case 2**:

CORRETO:

Sempre dizem:

- Mande as fontes junto com a arte final. E lembre-se de revisar se toda a família dessa está presente. Mas, uma vez esqueci, e aconteceu um desastre.



DESASTRE:

Sempre dizem:

- Mande as fontes junto com a arte final. E lembre-se de revisar se toda a família dessa está presente. Mas, uma vez esqueci, e aconteceu

???





Exemplo de um desastre **case 3**:

CORRETO:

Um dia um "amigo"
me deu uma dica
"quente":

- "A internet está cheia
de fontes legais! Tudo
grátis".

E aí, dá uma olhada:



Exemplo de um desastre **case 3**:

CORRETO:

Um dia um "amigo"
me deu uma dica
"quente":
- "A internet está cheia
de fontes legais! Tudo
grátis".
E aí, dá uma olhada:



DESASTRE:

Um dia um "amigo"
me deu uma dica "quente":
- " A internet está cheia de fonte
legais! Tudo grátis"
E aí dá uma olhada:



Exemplo de um desastre **case 4**:

CORRETO:

Fiquei sabendo que todas as fontes são iguais.

Tem Design Gráfico com mania de perseguição, e só usa fontes comerciais. Por que será?



Exemplo de um desastre **case 4**:

CORRETO:

Fiquei sabendo que todas as fontes são iguais.

Tem Design Gráfico com mania de perseguição, e só usa fontes comerciais.

Por que será?



DESASTRE:

Fiquei sabendo que todas as fontes são iguais.

Tem Design Gráfico com mania de perseguição, e só usa fontes comerciais.

Por que será?



Exemplo de um desastre **case 4**:

CORRETO:

Fiquei sabendo que todas as fontes são iguais.
Tem Design Gráfico com mania de perseguição, e só usa fontes comerciais.
Por que será?



DESASTRE:

Fiquei sabendo que todas as fontes são iguais.
Tem Design Gráfico com mania de perseguição, e só usa fontes comerciais.
Por que será?



Exemplo de um desastre **case 5**:

CORRETO:

Lentes, transparências,
ferramentas interativas,
gradientes vectoriais
rotacionados, textos em
curvas com muitos nós
girados, bitmaps
pesados, o céu é o limite
para os erros!



Exemplo de um desastre **case 5**:

CORRETO:

Lentes, transparências,
ferramentas interativas,
gradientes vetoriais
rotacionados, textos em
curvas com muitos nós
girados, bitmaps
pesados, o céu é o limite
para os erros!



DESASTRE:



Exemplo de um desastre **case 5**:

CORRETO:

Lentes, transparências,
ferramentas interativas,
gradientes vetoriais
rotacionados, textos em
curvas com muitos nós
girados, bitmaps
pesados, o céu é o limite
para os erros!



DESASTRE:

?
?
?
?
?
?
SUMIU!



Soluções cases 1,2,3, 4 e 5:

1 - Não exagere com converter em curvas.



Soluções cases 1,2,3, 4 e 5:

1 - Não exagere com converter em curvas.

2- Sobra no final das caixas de textos.



Soluções cases 1,2,3, 4 e 5:

- 1 - Não exagere com converter em curvas.
- 2- Sobra no final das caixas de textos.
- 3 - Use fontes com procedência.



Soluções cases 1,2,3, 4 e 5:

1 - Não exagere com converter em curvas.

2- Sobra no final das caixas de textos.

3 - Use fontes com procedência.

4 - Cuidado com fontes sem suporte
à língua portuguesa.



Soluções cases 1,2,3, 4 e 5:

1 - Não exagere com converter em curvas.

2- Sobra no final das caixas de textos.

3 - Use fontes com procedência.

4 - Cuidado com fontes sem suporte
à língua portuguesa.

5 - NÃO rotacione objetos em curvas complexos.

Rotacione e só **DEPOIS** converta em curvas!

• **Renove-as! Elas ficam "velhas" e "doentes"!**



Dica essencial:

Sempre envie (no mínimo):

layouts em JPEG.



**Postscript (Tipo 1),
TTF (TrueType) ou OpenType,
qual o padrão de fonte é o melhor?**



**Postscript (Tipo 1),
TTF (TrueType) ou OpenType,
qual o padrão de fonte é o melhor?**

Dependendo da **procedência**,
o padrão não interfere no processo.



Postscript (Tipo 1), TTF (TrueType) ou OpenType, qual o padrão de fonte é o melhor?

Dependendo da **procedência**,
o padrão não interfere no processo.

Nem sempre as fontes Postscript são
as melhores para saídas profissionais.



**O que realmente interessa
é saber usá-las!**





Alguns cuidados:

-  Lembre-se que as fontes Postscript (Tipo 1) são compostas de 2 arquivos! (tela e impressora)






Alguns cuidados:

-  Lembre-se que as fontes Postscript (Tipo 1) são compostas de 2 arquivos! (tela e impressora)
-  Ao converter em curvas, **SEMPRE** revise **TUDO** novamente.







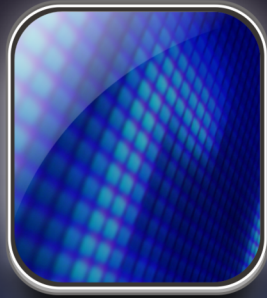
Alguns cuidados:

-  Lembre-se que as fontes Postscript (Tipo 1) são compostas de 2 arquivos! (tela e impressora)
-  Ao converter em curvas, **SEMPRE** revise **TUDO** novamente.
-  Tenha cuidado com fontes internacionais sem suporte à língua portuguesa.



Alguns cuidados:

-  Lembre-se que as fontes Postscript (Tipo 1) são compostas de 2 arquivos! (tela e impressora)
-  Ao converter em curvas, **SEMPRE** revise **TUDO** novamente.
-  Tenha cuidado com fontes internacionais sem suporte à língua portuguesa.
-  Fontes **OpenType** apresentam um melhor suporte lingüístico.



Bitmaps



- **Resolução**

- **Formatos**

- **Modos e perfil de Cor**

- **Transformações na edição**

- **Cases de erros**



Resolução

TIPO DE IMPRESSÃO:

RESOLUÇÃO:

Silk-screen



100-120 dpi

Jornais



120-200 dpi

Offset



250-350 dpi

Sinalização



100-150 dpi

**Sempre
usando o
bitmap em
1:1 (100%)**



Resolução

TIPO DE IMPRESSÃO:

RESOLUÇÃO:

Silk-screen



100-120 dpi

Jornais



120-200 dpi

Offset



250-350 dpi

Sinalização



100-150 dpi

**Sempre
usando o
bitmap em
1:1 (100%)**



**DICA: deixe SEMPRE para redimensionar
bitmaps no Photoshop,
NUNCA na edição do layout.**



Editar e importar

Edição (1:1)

Photoshop

Bitmap com:

10x15cm

300 dpi



Editar e importar

Edição (1:1)

Photoshop

Bitmap com:

10x15cm

300 dpi



Importação (1:1)

InDesign/CorelDraw

Bitmap com:

10x15cm

300 dpi

Não redimensione no programa de layout de página!



Editar e importar

Edição (1:1)

Photoshop

**Bitmap com:
10x15cm
300 dpi**



Importação (1:1)

InDesign/CorelDraw

**Bitmap com:
10x15cm
300 dpi**

Não redimensione no programa de layout de página!



DICA: use o bitmap no tamanho que irá ser impresso, SEMPRE na escala 1:1 (100%)!



Case: Resolução inadequada (offset)

Imagem ideal com 300 dpi



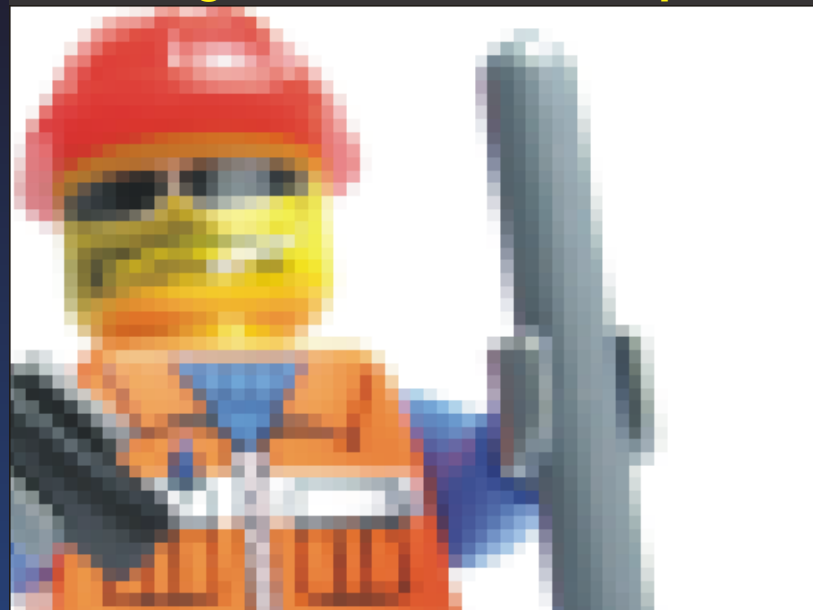


Case: Resolução inadequada (offset)

Imagem ideal com 300 dpi



Imagem ERRADA com 72 dpi



Causa: bitmap com baixa resolução ou super ampliação na edição.

Solução: usar bitmaps com 300 dpi no tamanho 1:1.



Alguns problemas de bitmaps com

BAIXA RESOLUÇÃO:

 **Serrilha nas curvas das imagens ("pixealização")**



Alguns problemas de bitmaps com

BAIXA RESOLUÇÃO:

- ➡ **Serrilha nas curvas das imagens ("pixealização")**
- ➡ **Perda drástica nos detalhes**



Alguns problemas de bitmaps com

BAIXA RESOLUÇÃO:

 **Serrilha nas curvas das imagens ("pixealização")**

 **Perda drástica nos detalhes**

 **Imagens com excesso de sombras**



Alguns problemas de bitmaps com

BAIXA RESOLUÇÃO:

- ➡ **Serrilha nas curvas das imagens ("pixealização")**

- ➡ **Perda drástica nos detalhes**

- ➡ **Imagens com excesso de sombras**

- ➡ **Problemas na saída de fotolito ou chapa**



Alguns problemas de bitmaps com

BAIXA RESOLUÇÃO:

- ➡ **Serrilha nas curvas das imagens ("pixealização")**
- ➡ **Perda drástica nos detalhes**
- ➡ **Imagens com excesso de sombras**
- ➡ **Problemas na saída de fotolito ou chapa**
- ➡ **Stress e dor de cabeça**



Formatos:

SEM perda de qualidade (recomendados):

TIF, EPS, PSD



Formatos:

SEM perda de qualidade (recomendados):

TIF, EPS, PSD

COM perda de qualidade:

JPEG*



Formatos:

SEM perda de qualidade (recomendados):

TIF, EPS, PSD

COM perda de qualidade:

JPEG*



Não recomendados:

GIF, BMP, PNG

* depende da taxa de compactação



Modos de cor:

RGB: reprodução de fotos

CMYK: modo padrão na produção gráfica

Grayscale: geralmente usado para reprodução de **1** cor

Lab: ótimo modo para ajuste de cores (somente)

Indexed Colors (256 cores): modo **pesadelo**
para a saída!



Modos de cor:

CMYK+: reprodução de seleção de cores
mais cores especiais (ex.: Pantone).
Salvar em EPS ou PSD.



Modos de cor:

CMYK+: reprodução de seleção de cores mais cores especiais (ex.: Pantone).
Salvar em EPS ou PSD.

PANTONE: somente use cores Spot se for realmente necessário. Tome cuidado ao adicionar cores Spot no Swatches do Indesign ou PageMaker.

**Exemplo: Não adicione o PANTONE Process Black!
Use a cor 100% [Black] nativa da paleta.**



Perfil de cor:

É a "alma" do Photoshop. Tenha sempre os perfis de cores usados pelo seu prestador de serviços gráficos.



Perfil de cor:

É a "alma" do Photoshop. Tenha sempre os perfis de cores usados pelo seu prestador de serviços gráficos.

Exija principalmente o perfil (.csf) usado no Color Settings do Photoshop.

Ele guia qualquer conversão RGB para CMYK!



Perfil de cor:

É a "alma" do Photoshop. Tenha sempre os perfis de cores usados pelo seu prestador de serviços gráficos.

Exija principalmente o perfil (.csf) usado no Color Settings do Photoshop.

Ele guia qualquer conversão RGB para CMYK!

Atenção: alguns arquivos como: jpeg, tiff, psd e até mesmo PDF podem anexar perfis.



Diálogo de perfil Photoshop (arquivos RGB):



Diálogo Missing Profile

Ocorre quando o arquivo bitmap não possui um perfil anexado.

Recomendo abrir no perfil **ColorMatch RGB**.



Diálogo de perfil Photoshop (arquivos RGB):

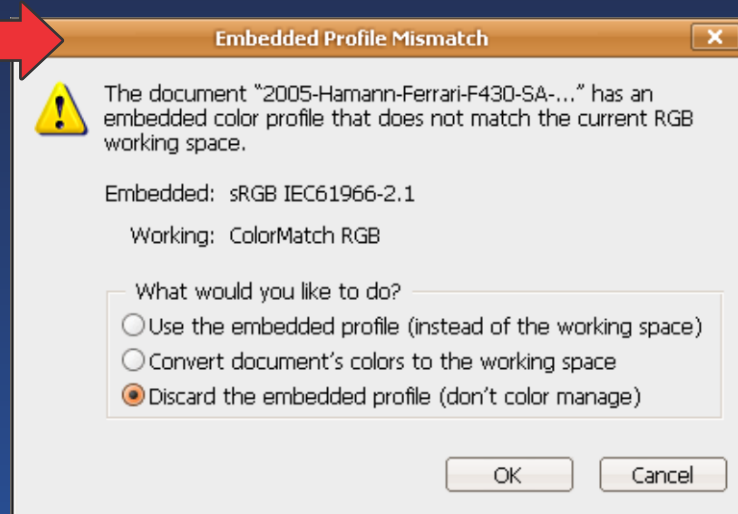


Diálogo Missing Profile

Ocorre quando o arquivo bitmap não possui um perfil anexado.

Recomendo abrir no perfil **ColorMatch RGB**.

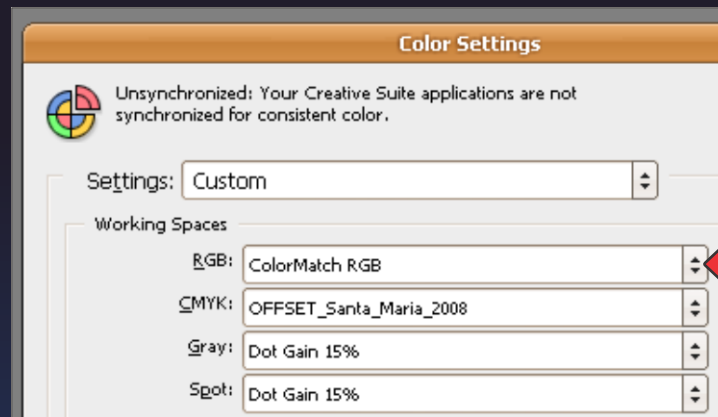
Diálogo Embedded Profile Mismatch
É apresentado quando o arquivo possui um perfil anexado. Recomendo descartar. Após uma análise de cores, ver se existe uma real necessidade de usar o perfil anexo.





E quando o diálogo não aparece?

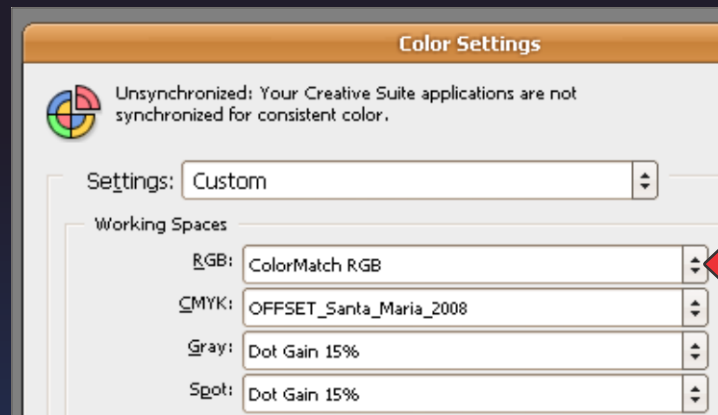
É quando o perfil do Color Settings está em conformidade com o usado no arquivo aberto.



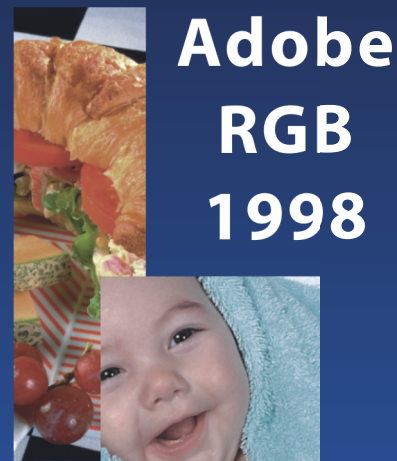


E quando o diálogo não aparece?

É quando o perfil do Color Settings está em conformidade com o usado no arquivo aberto.



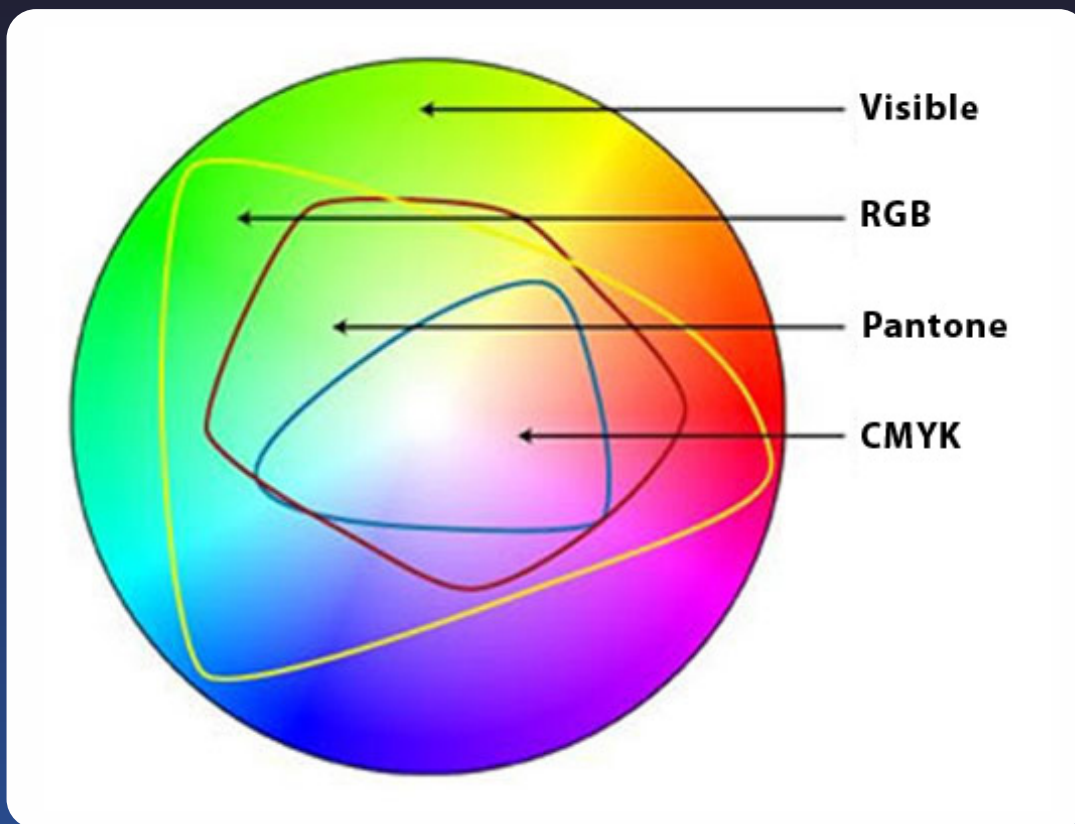
Exemplos de diferença dos perfis:





Gerenciamento de Cores

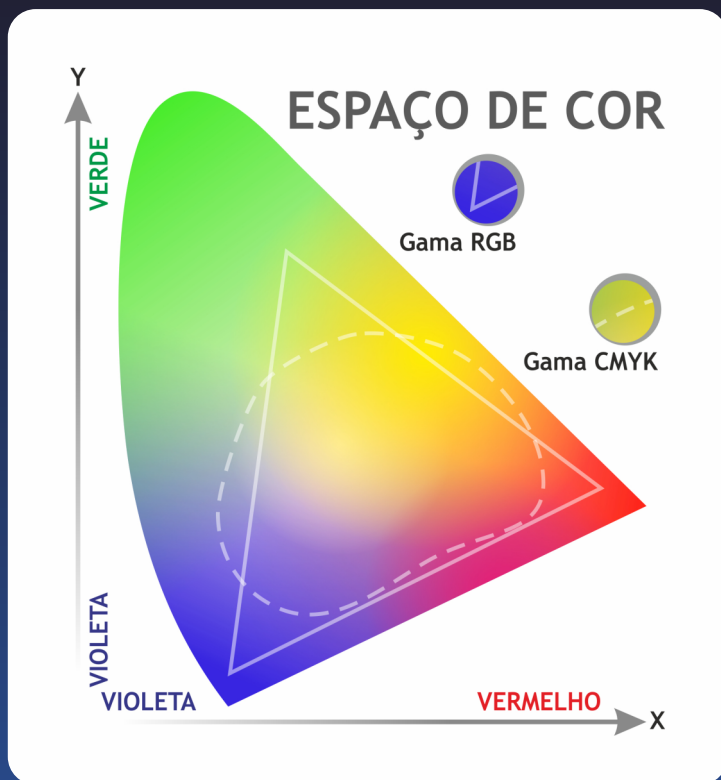
Espaço de cores - Gamut





Gerenciamento de Cores

Resumindo



Olho Humano: acima de 8 milhões;

RGB (monitor/celular): de 276 mil até 4 bilhões;

O filme fotográfico: de 10 até 15 milhões;

Papel Fotográfico: de 8 até 12 milhões;

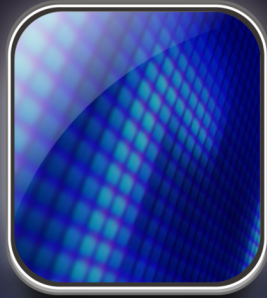
Hexacromia (CMYK+OG): de 12 até 16 mil;

InkJet (CMYK+Lc+Lm): de 14 mil até 15 mil;

UltraChrome™ (CMYK+Lc+Lm+Lk): acima de 15 mil;

Offset (CMYK): de 5 mil até 6 mil;

Offset (PANTONE®): acima de 20 mil.



Bitmaps

Cases de erros

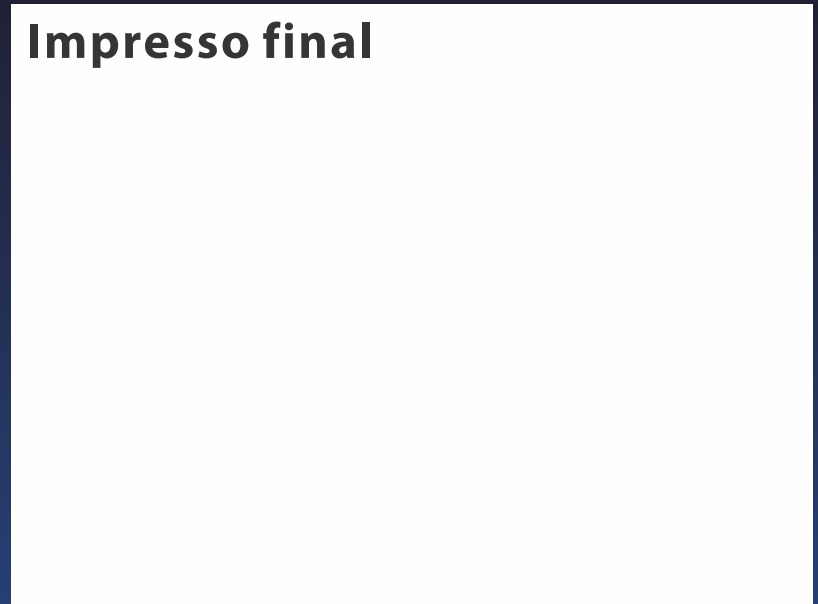


Case 1: corte inesperado em bitmaps ("foice").

Original



Impresso final





Case 1: corte inesperado em bitmaps ("foice").

Original



Impresso final



Causa: redução excessiva do bitmap com fundo transparente (eliminação de fundo usando formatos .PSD ou .TIF com canal alpha).

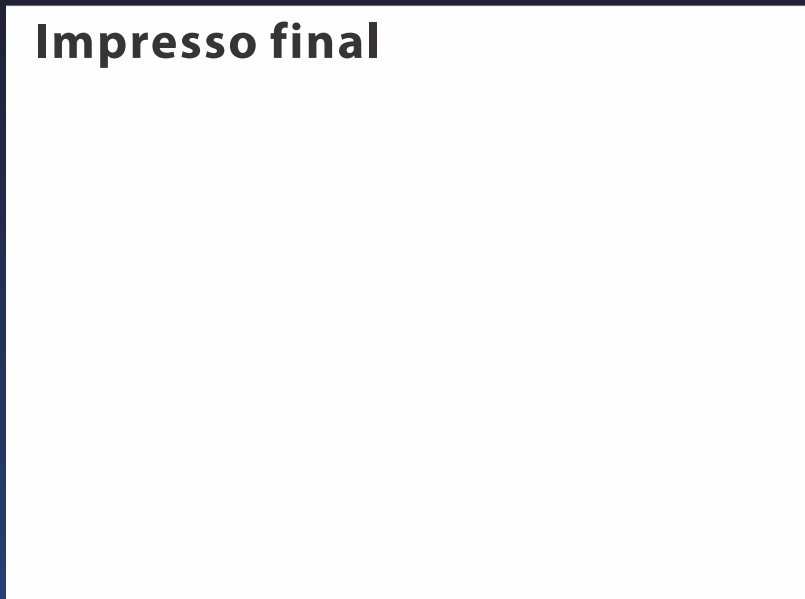


Case 2: corte inesperado em bitmaps ("foice").

Original



Impresso final





Case 2: corte inesperado em bitmaps ("foice").

Original



Impresso final



* DIFÍCIL de VER

Causa: redução excessiva do bitmap com fundo transparente (eliminação de fundo usando formatos .PSD ou .TIF com canal alpha).

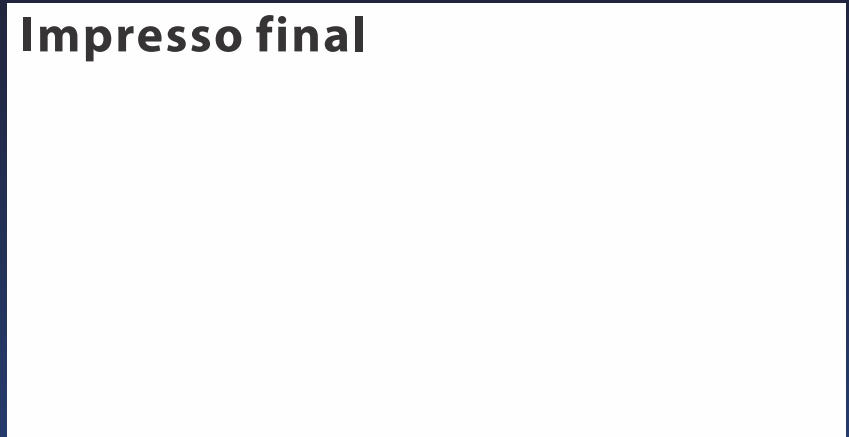


Case 3: desaparecimento de objetos.

Original



Impresso final





Case 3: desaparecimento de objetos.

Original



Impresso final



Causa: rotação ou espelhamento do bitmap com ou sem fundo transparente; Bitmap 256 cores.



Case 3: desaparecimento de objetos.

Original



Impresso final



Causa: rotação ou espelhamento do bitmap com ou sem fundo transparente; Bitmap 256 cores.

Simplemente SUMIU!



Soluções cases 1,2 e 3:

- **Eliminação e aplicação de fundo -> Photoshop**
- **Rotação e espelhamento -> Photoshop**
- **Redimensionamentos -> Photoshop**
 - **Sombras, lentes e demais efeitos -> Photoshop**
 - **Gravar (salvar) no formato:
TIFF ou PSD ("flateado")**



Soluções cases 1,2 e 3:

- **Eliminação e aplicação de fundo -> Photoshop**
- **Rotação e espelhamento -> Photoshop**
- **Redimensionamentos -> Photoshop**
 - **Sombras, lentes e demais efeitos -> Photoshop**
 - **Gravar (salvar) no formato:
TIFF ou PSD ("fateado")**

REVISÃO:

SEMPRE peça (use) layouts! (tanto Jpeg como PDF)



Solução para calibração

Hood



Compatibilidade

Bitmaps



Solução para calibração



Shading Hood: acessório essencial para estações de tratamento de imagens e de Soft Proof.



Soluções: Evitando problemas

- **De forma alguma use programas do pacote MS-Office para fins de impressão profissional. Nem mesmo o Publisher, muito menos o Word.**
- **Os problemas são amplos:**
 - Conversão de RGB para CMYK com perfis errados;
 - Uso de gerenciamento de cores inadequado;
 - Uso equivocado de perfis de cores;
 - Visualização de cores em tablet, celular e **monitor sem estar calibrado!**



Check List



Exemplo:

- Fontes** (se fontes, mandar junto / em curvas) -> **CUIDAR EXCESSO DE NÓS.**
- Bitmaps** (ver resolução e redimensionamentos) -> **Reamostrar ou reeditar.**
- Efeitos** (ver Sombras, Lentes, Texturas e Gradientes) -> **Converter em Bitmap.**
- Objetos** (OVERPRINT - Impressão sobreposta) -> Usar previews com overprint (PDF)
- Cor** (revisar modos de cores, tanto em bitmaps como em vetores) -> **Revisar no Photoshop.**
- Otimização** (distribuir páginas de modo regular) -> **Quantidade de páginas.**



Exemplo:

- Fontes** (se fontes, mandar junto / em curvas) -> **CUIDAR EXCESSO DE NÓS.**
- Bitmaps** (ver resolução e redimensionamentos) -> **Reamostrar ou reeditar.**
- Efeitos** (ver Sombras, Lentes, Texturas e Gradientes) -> **Converter em Bitmap.**
- Objetos** (OVERPRINT - Impressão sobreposta) -> Usar previews com overprint (PDF)
- Cor** (revisar modos de cores, tanto em bitmaps como em vetores) -> **Revisar no Photoshop.**
- Otimização** (distribuir páginas de modo regular) -> **Quantidade de páginas.**
- Objetos Essenciais:**
 - área de sangramentos para corte (2 ou 3mm);
 - marcas de registro e corte na cor de registro;
 - informações de cores.
- Enviar junto:**
 - Layout impresso atualizado (1:1);
 - **JPEG ou PDF de layout caso seja via internet;**
 - Arquivo texto com informações sobre o(s) arquivo(s).



Dicas de revisão:

- Gere (rasterize ou exporte) um arquivo bitmap (Tiff em 300 dpi) da arte.
Abra-o e Revise-o no Adobe Photoshop.
-



Dicas de revisão:

Gere (rasterize ou exporte) um arquivo bitmap (Tiff em 300 dpi) da arte.

Abra-o e Revise-o no Adobe Photoshop. **(não revisa overprint)**

Gere um arquivo PDF da sua arte, por meio de um arquivo fechado .PS (postscript).

Para isso, use o pacote Adobe Acrobat Professional.

Revise esse PDF tanto no modo *composite*, assim como, no modo separação.

➔ Esse tipo de revisão é a mais recomendada, pois se assemelha ao processo que o arquivo digital passará na técnica do Bureau de Serviços.

2

Comunicação



Comunicação & Parceria

2

Comunicação

Comunique-se!



Criação & Produção:

- Tenha sempre os padrões usados pelos bureaus para o recebimento de arquivos digitais.**
-



Criação & Produção:

- **Tenha sempre os padrões usados pelos bureaus para o recebimento de arquivos digitas.**

- **Envie junto com a arte uma O.S. (Ordem de Serviço).**



Criação & Produção:

- **Tenha sempre os padrões usados pelos bureaus para o recebimento de arquivos digitas.**

- **Envie junto com a arte uma O.S. (Ordem de Serviço).**

- **Em caso de dúvidas, sempre entre em contato.**



Criação & Produção:

- **Tenha sempre os padrões usados pelos bureaus para o recebimento de arquivos digitas.**

- **Envie junto com a arte uma O.S. (Ordem de Serviço).**

- **Em caso de dúvidas, sempre entre em contato.**

- **Mantenha uma comunicação aberta com os técnicos.**



Criação & Produção:

- **Tenha sempre os padrões usados pelos bureaus para o recebimento de arquivos digitas.**

- **Envie junto com a arte uma O.S. (Ordem de Serviço).**

- **Em caso de dúvidas, sempre entre em contato.**

- **Mantenha uma comunicação aberta com os técnicos.**

- **Peça provas de cores, para melhor revisão dos trabalhos.**



Criação & Produção:

- **Tenha sempre os padrões usados pelos bureaus para o recebimento de arquivos digitas.**
- **Envie junto com a arte uma O.S. (Ordem de Serviço).**
- **Em caso de dúvidas, sempre entre em contato.**
- **Mantenha uma comunicação aberta com os técnicos.**
- **Peça provas de cores, para melhor revisão dos trabalhos.**
- **Quando acontecerem erros, procure soluções e não brigas.**



Criação & Produção:

- **Tenha sempre os padrões usados pelos bureaus para o recebimento de arquivos digitas.**
- **Envie junto com a arte uma O.S. (Ordem de Serviço).**
- **Em caso de dúvidas, sempre entre em contato.**
- **Mantenha uma comunicação aberta com os técnicos.**
- **Peça provas de cores, para melhor revisão dos trabalhos.**
- **Quando acontecerem erros, procure soluções e não brigas.**
- **REVISE!**



Dúvidas:

E-mail/Skype: jonasmateus@gmail.com

TODO CONTEÚDO e Arquivos de exemplo em:
www.jonasmateus.com.br



facebook.com/jonasmateus

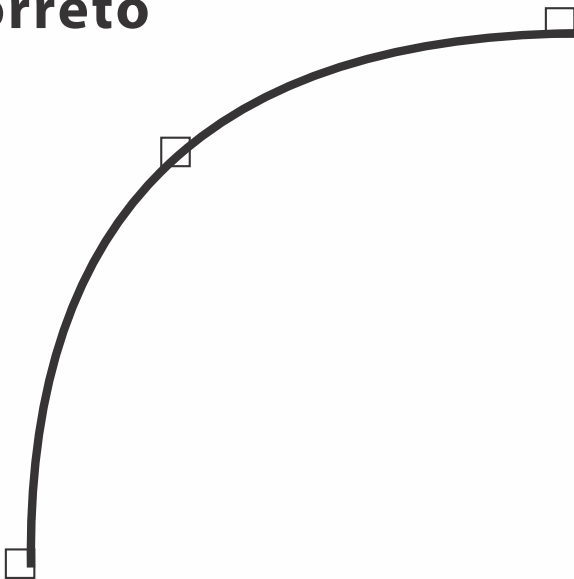


Otimizações

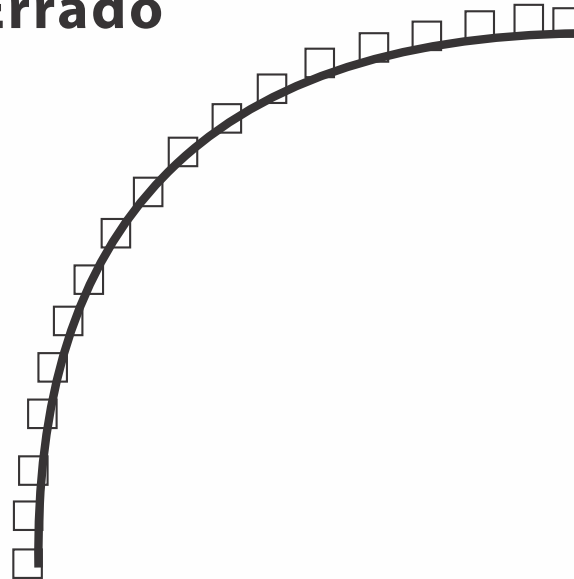
 **Objetos em curvas:**

- Evite o excesso de nós

Correto



Errado





Objetos em curvas:

Cuidado com as fontes tipo "Carimbo".

É o tipo de fonte que mais está ocasionando problemas.

Sites como o www.dafont.com tem sempre no Top 100, fontes do tipo "carimbo".

Essas fontes geram MUITOS nós, dificultado a produção de arquivos para saída (tanto para impressão como para corte).

 **Objetos em curvas:**

Exemplo: Fonte BASE 02 (www.dafont.com)

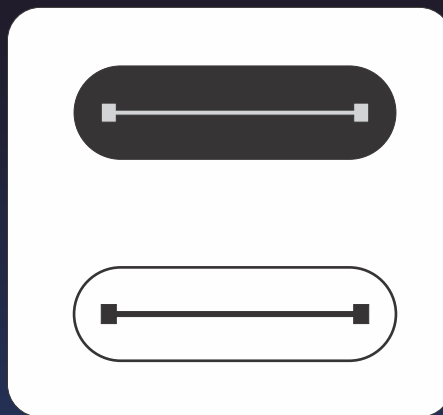


Excesso de nós 

 Erro em contornos:



 Erro em contornos:



 **Esse erro ocorre tanto no Illustrator, como no CorelDraw.**

Acontecendo em algumas famílias de fontes.

 **SOLUÇÃO: Mude o tipo de linha nos contornos. Geralmente use cantos arredondados.**



Artes inteiras convertidas em Bitmap

- Tenha cuidado ao converter artes inteiras em bitmap.

Texto em curvas:

Lorem
ipsum

Texto original:

Lorem
ipsum

Texto em bitmap:

Lorem
ipsum



Artes inteiras convertidas em Bitmap

- Tenha cuidado ao converter artes inteiras em bitmap.

Texto original:

Lorem
ipsum

Texto em curvas:

Lorem
ipsum 

Texto em bitmap:

Lorem
ipsum 






Ampliados:





Artes inteiras convertidas em Bitmap






CUIDADOS:

-  Texto com corpo menor de 6pt.
-  **Em artes com meios-tons, use, no mínimo, 600dpi.**
-  Para artes 1 cor (line art), use, no mínimo, 1200dpi.
-  **SEMPRE** entre em contato com seu prestador de serviços, antes de enviar "tifização".
-  Após a conversão em bitmap, revise no Photoshop.



Artes inteiras convertidas em Bitmap

CUIDADOS:

-  Texto com corpo menor de 6pt.
-  **Em artes com meios-tons, use, no mínimo, 600dpi.**
-  Para artes 1 cor (line art), use, no mínimo, 1200dpi.
-  **SEMPRE** entre em contato com seu prestador de serviços, antes de enviar "tifização".
-  Após a conversão em bitmap, revise no Photoshop.

Se após a conversão, a tonalidade das cores mudar, use o modo RGB, e converta para CMYK no Photoshop.



Fontes incorporadas (TrueDoc)

*Lorem
ipsum*

Texto original



Fontes incorporadas (TrueDoc)

*Lorem
ipsum*

Texto original

*Lorem
ipsum*

Texto impresso



NÃO use fontes incorporadas no arquivo.
Grave-as separadamente.



Outros temas recomendados

- ***Fechamento de arquivos digitais (PS e PDF)***

- ***Produção de arquivos PDF/X-1a e PDF/X-3***

- ***Calibrando monitores - simulação CMYK***

- ***Cores especiais em arquivos EPS , PSD e PDF***

- ***Preflight em arquivos PDF/X1a***

- ***Perfil de cores***



Dúvidas:

E-mail/Skype: jonasmateus@gmail.com

TODO CONTEÚDO e Arquivos de exemplo em:
www.jonasmateus.com.br



facebook.com/jonasmateus