

Hands on Arquivos Digitais

Processo de Finalização



por Jonas Mateus - jonasmateus@gmail.com

?

?

?

**O que é finalizar um
arquivo digital?**

**O que é finalizar um
arquivo digital?**

**Quando o arquivo
está finalizado?**

**O que é finalizar um
arquivo digital?**

**Quando o arquivo
está finalizado?**

Por que finalizar?



**O que é finalizar um
arquivo digital?**

 Finalizar é:

 **Compatibilizar/Padronizar**

 Finalizar é:

 **Compatibilizar/Padronizar**

 **Qualificar**

 Finalizar é:

 **Compatibilizar/Padronizar**

 **Qualificar**

 **Revisar**



**Quando o arquivo
está finalizado?**



Arquivo Finalizado:



Específico



Arquivo Finalizado:



Específico



Otimizado



Arquivo Finalizado:



Específico



Otimizado



Revisado *(check list)*



Arquivo Finalizado:



Específico



Otimizado



Revisado (*check list*)



Arquivo Finalizado:



Específico



Otimizado



Revisado (*check list*)



**Compatível
e
Seguro!**



Por que finalizar?



Por que finalizar?

→ ***Evitar:***

- Desastres (*stress*)



Por que finalizar?

→ ***Evitar:***

- Desastres (*stress*)

- Surpresas (indesejáveis) na impressão final



Por que finalizar?

→ ***Evitar:***

- Desastres (*stress*)
 - Surpresas (indesejáveis) na impressão final
 - Perda de dinheiro



Por que finalizar?

→ **Evitar:**

- Desastres (*stress*)
 - Surpresas (indesejáveis) na impressão final
 - Perda de dinheiro
 - **Perda de clientes**



O que procuramos?



Procuramos:





Procuramos:



Compatibilidade





Procuramos:



Compatibilidade



Comunicação





Procuramos:



Compatibilidade



Comunicação



Otimizações





Procuramos:

1

Compatibilidade

2

Comunicação

3

Otimizações

4

Check List



Lembre-se I:

" Quando se termina a ARTE, começa o processo de compatibilidade."



Lembre-se II:

" Cada arquivo é específico.
O seu destino (saída) é único! "



Compatibilidade



Arte versus Compatibilidade:

→ Processo inicial ("Problemas pela frente"):

Arte



Compatibilidade



→ Arte Final e Aceitável:

Arte

Compatibilidade



Arte versus Compatibilidade:

➔ Processo inicial ("Problemas pela frente"):

Arte



Compatibilidade



➔ Arte Final e Aceitável:

Arte



Compatibilidade





Arte versus Compatibilidade:

→ Processo inicial ("Problemas pela frente"):

Arte



Compatibilidade



Não é Arte Final!

→ Arte Final e Aceitável:

Arte



Compatibilidade



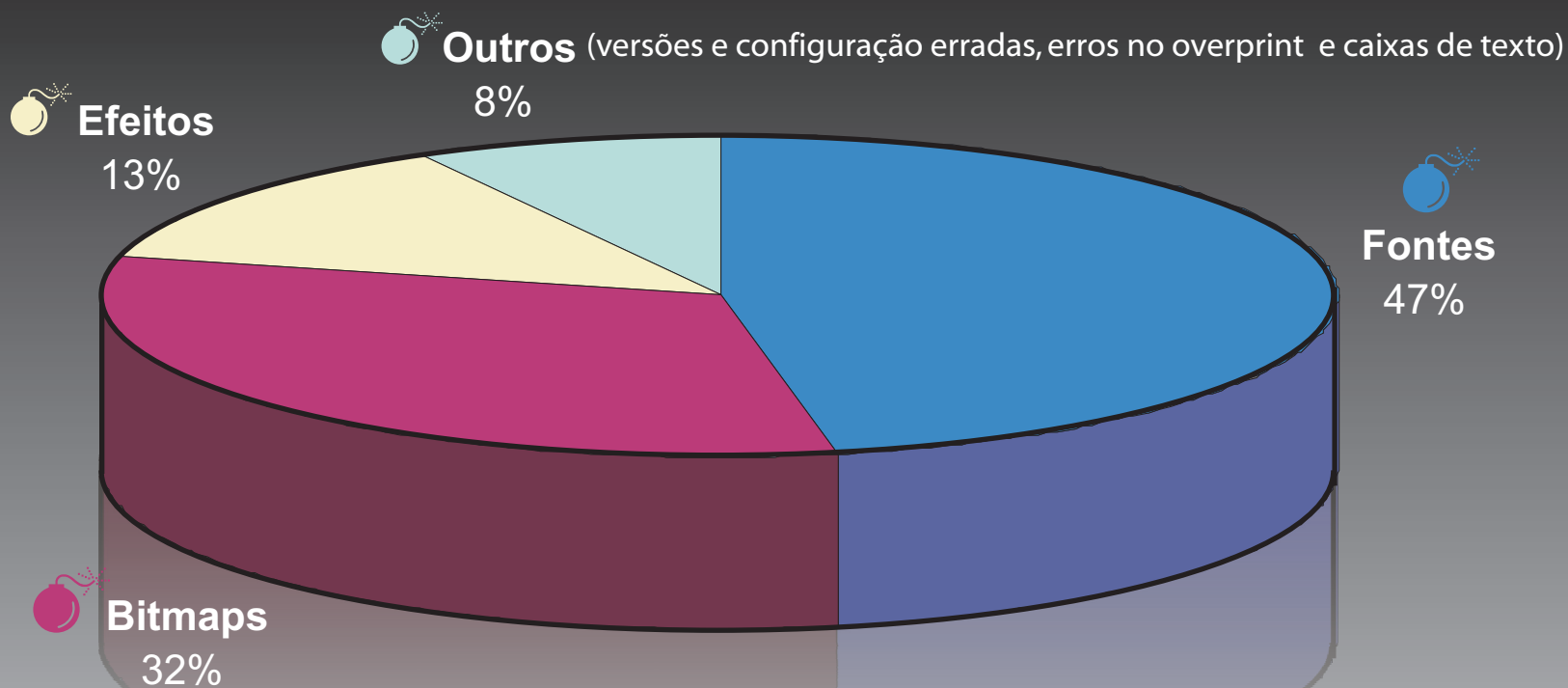
Arte Final!



Estatística dos erros:



Os maiores "vilões":



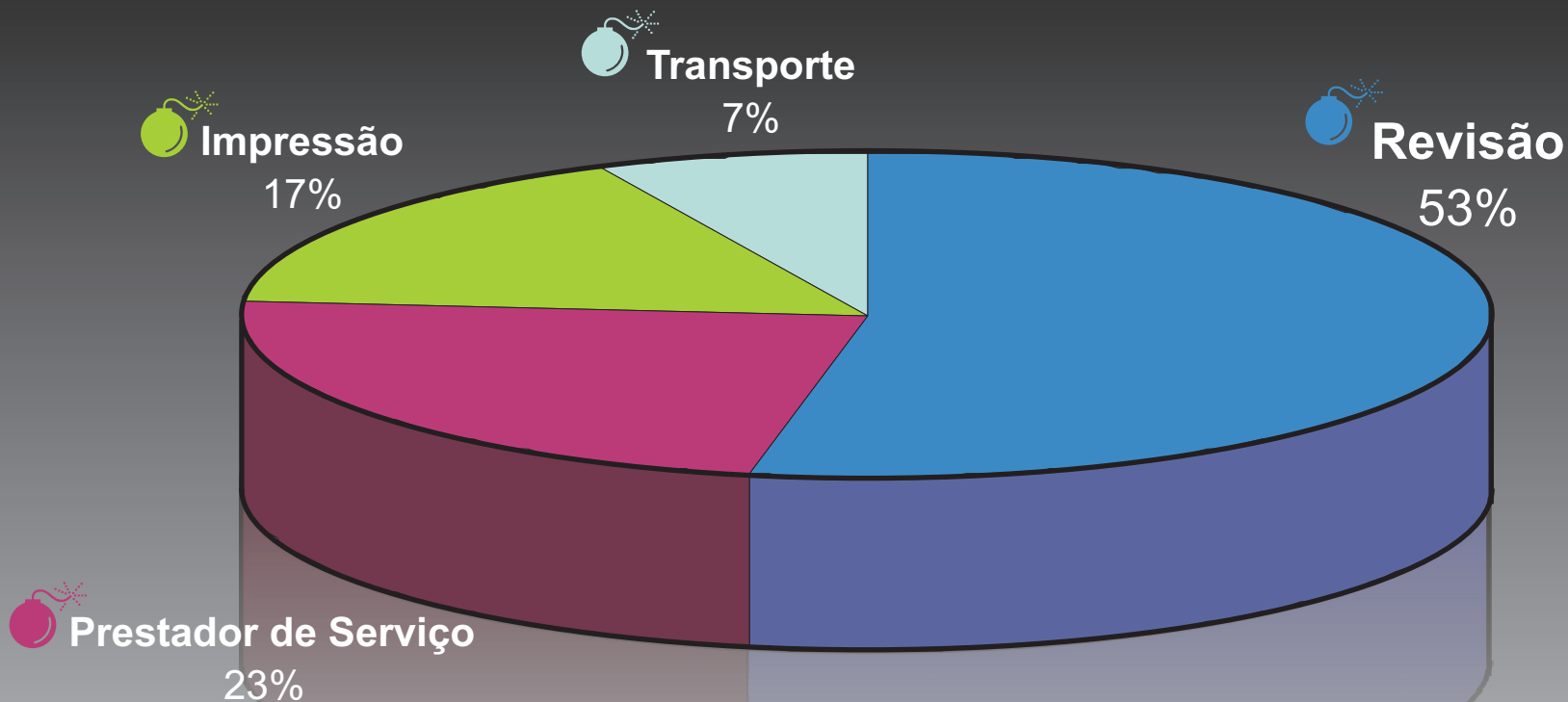
* Dados Fotoligraf 2006



Estatística dos erros:



Erros externos:



* Dados Fotoligraf 2006



Importante:

Sempre reserve um tempo
para a revisão!

Utilize PDF e
provas de cor.*



Caminhos da Compatibilidade:



Programas de editoração



Configuração e ferramentas corretas



Limites do programa



Efeitos



Fontes



Bitmaps







VS.







Alguns programas de Editoração:



Adobe Photoshop



Adobe Illustrator



Adobe InDesign



Adobe PageMaker



QuarkXPress



Xara Xtreme



CorelDraw



Inkscape (Open Source)



FreeHand



Alguns programas de Editoração:



Adobe Photoshop



Adobe Illustrator



Adobe InDesign



Adobe PageMaker



QuarkXPress



Xara Xtreme



CorelDraw



Inkscape (Open Source)



FreeHand



Adobe PDF

* Solução de "ponte"



Compatibilidade

Programas de Editoração
Eletrônica



Cada um com sua função!

**Edição e
manipulação
de Imagens**

.Photoshop



Cada um com sua função!

**Edição e
manipulação
de Imagens**

.Photoshop

**Edição e
Layout
(vetores)**

**.FreeHand
.Illustrator
.CorelDraw**



Cada um com sua função!

**Edição e
manipulação
de Imagens**

.Photoshop

**Edição e
Layout
(vetores)**

**.FreeHand
.Illustrator
.CorelDraw**

**Layout de
página
(extensas)**

**.PageMaker
.QuarkXPress
.InDesign**



Compatibilidade

Programas de Editoração
Eletrônica



Cada um com sua função!

**Edição e
manipulação
de Imagens**

.Photoshop

**Edição e
Layout
(vetores)**

**.FreeHand
.Illustrator
.CorelDraw**

**Layout de
página
(extensas)**

**.PageMaker
.QuarkXPress
.InDesign**



Lembre-se: quem faz o programa produzir é você!

Garanta-se com o seu programa.

Esqueça os tipos de plataformas!



.: Espaço de Cor: CMYK (imagens bitmap e vetores)

.: Tabela de Cores (Bendays) *

.: Photoshop simulando (Adobe Gamma)



Compatibilidade

Configurações corretas



.: Espaço de Cor: CMYK (imagens bitmap e vetores)

.: Tabela de Cores (Bendays) *

.: Photoshop simulando (Adobe Gamma)

.: Fontes Sadias

.: Famílias Inteiras! (Normal, Itálico, Negrito, Negrito Itálico)

.: Fontes de BOA procedência



Tenha sempre os padrões de recebimento usados pelo Prestador de Serviço.



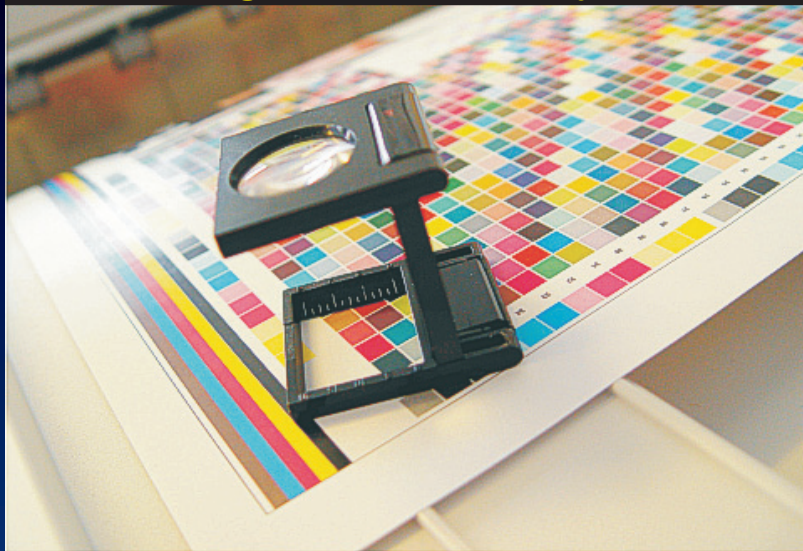
Compatibilidade

Configurações corretas



Erro de espaço de cor.

Original RGB na edição





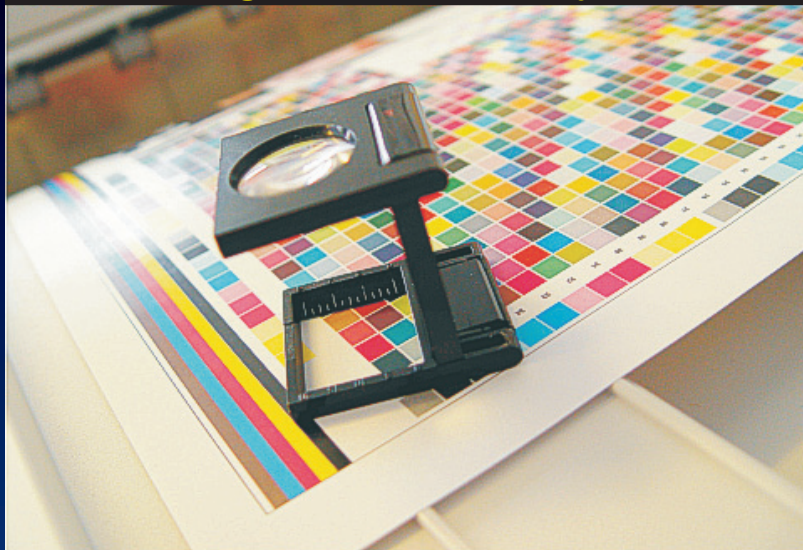
Compatibilidade

Configurações corretas

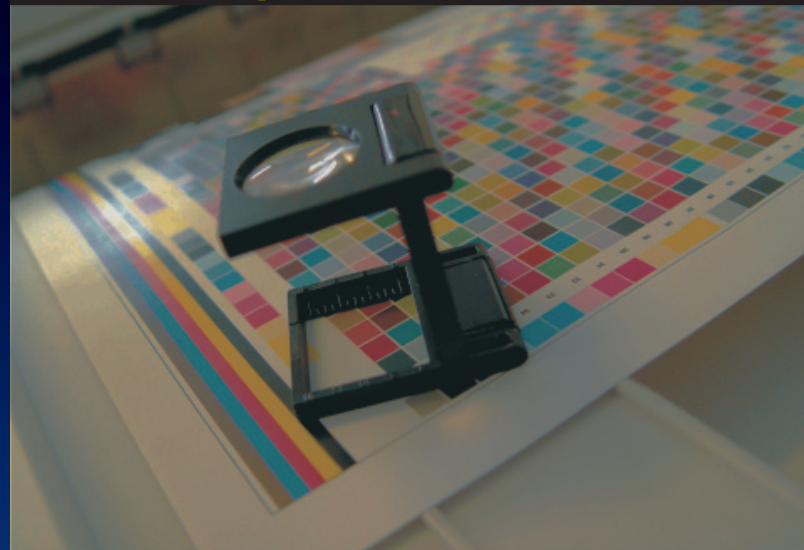


Erro de espaço de cor.

Original RGB na edição



RGB Impresso final em offset:



Causa: bitmap em modo de cor incompatível (RGB).

Solução: usar modo compatível: CMYK.



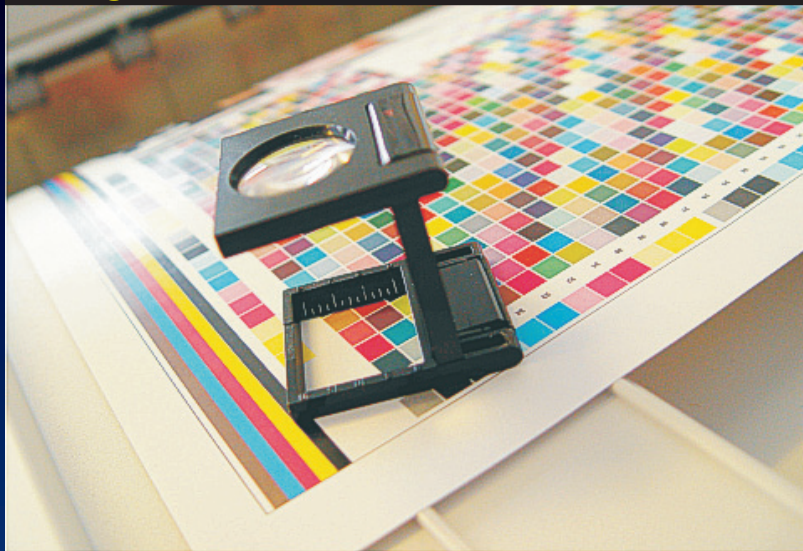
Compatibilidade

Configurações corretas



Processo correto, espaço de cor compatível.

Original / Prova / Monitor / em CMYK:





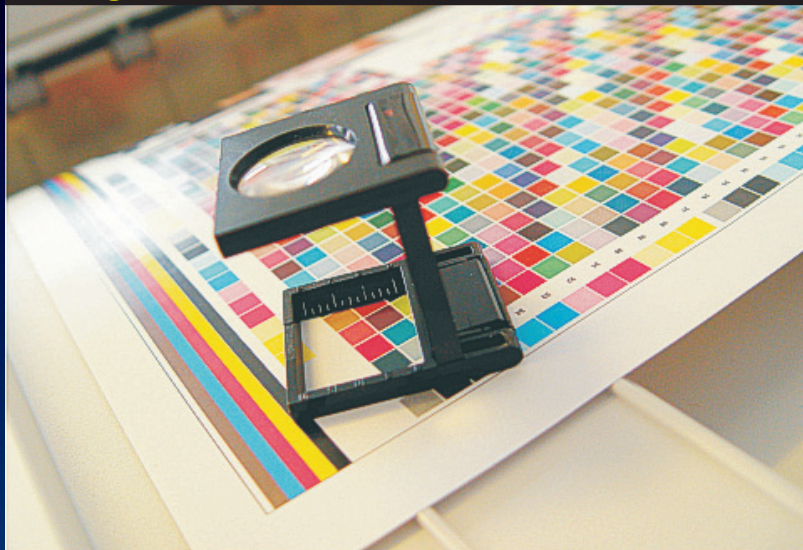
Compatibilidade

Configurações corretas



Processo correto, espaço de cor compatível.

Original / Prova / Monitor / em CMYK:



Impresso final:



Evite usar o modo de cor RGB para impressão profissional em gráfica. Use o modo de cores CMYK.



Limites dos Programas:

- Número exagerado de **EFEITOS** (lentes e sombras)
 - Objetos com muitos **NÓS**
 - Arquivos com muitas **PÁGINAS**
 - Bitmaps com **RESOLUÇÃO** em excesso
 - Bitmaps com rotação e "**flip**"



Limites dos Programas:

- Número exagerado de **EFEITOS** (lentes e sombras)
 - Objetos com muitos **NÓS**
 - Arquivos com muitas **PÁGINAS**
 - Bitmaps com **RESOLUÇÃO** em excesso
 - Bitmaps com rotação e "**flip**"

EVITE Copiar e Colar objetos de outros programas.

(MS-Office, Paint, **Excel...**)



Importante:

Antes de enviar para a **produção**,
TESTE seus arquivos!



Efeitos



Compatibilidade

Efeitos



NUNCA envie arquivos com efeitos!



NUNCA envie arquivos com efeitos!



Quer usar? Use, MAS:

I- Converta SEMPRE esses objetos em bitmap.

II- Grave-os como TIFF e revise-os no Photoshop.

**III- Grave-os e importe-os para seu programa
de layout de página.**



NUNCA envie arquivos com efeitos!



Quer usar? Use, MAS:

I- Converta SEMPRE esses objetos em bitmap.

II- Grave-os como TIFF e revise-os no Photoshop.

**III- Grave-os e importe-os para seu programa
de layout de página.**



***Nem sempre aquilo que se vê no programa
de layout, é o resultado final impresso.***



Compatibilidade

Efeitos



Gradientes:

NUNCA gire objetos com gradientes.



Gradientes:

NUNCA gire objetos com gradientes.



Ferramentas Interativas (CorelDraw):

Procure não utilizá-las. Use .TIFF!



Gradientes:

NUNCA gire objetos com gradientes.



Ferramentas Interativas (CorelDraw):

Procure não utilizá-las. Use .TIFF!



Transparência e lentes:

Rasterize e salve como TIFF!



Erro de Gradiente:

Certo



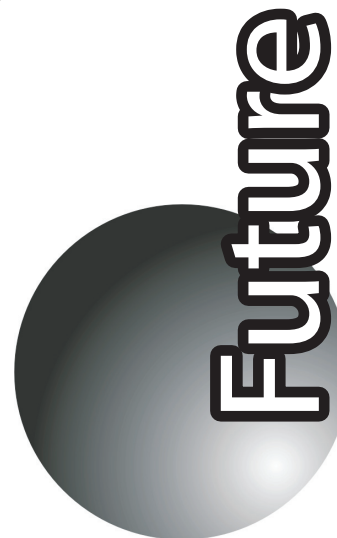


Erro de Gradiente:

Certo



Errado



Causa: gradiente rotacionado.

Solução: transformar o gradiente em bitmap.

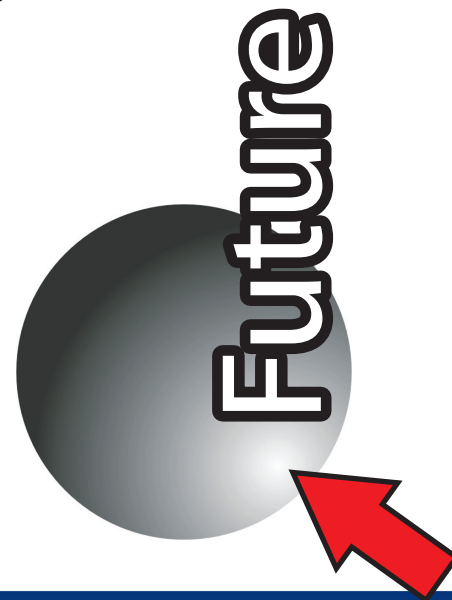


Erro de Gradiente:

Certo



Errado



Causa: gradiente rotacionado.

Solução: transformar o gradiente em bitmap.



Erro de Transparência (Lentes)/gradientes:

Aplicação certa

Ocean[®]
clean



Erro de Transparência (Lentes)/gradientes:

Aplicação certa



Ocean[®]
clean

Desastre na impressão!



Ocean[®]
clean



Erro de Transparência (Lentes)/gradientes:

Aplicação certa



Ocean[®]
clean

Desastre na impressão!



Ocean[®]
clean

Causa: uso de transparências ou **ponto médio gradiente.**

Solução: usar transparência e efeitos no Photoshop.



Para deixar BEM claro:

- **REVISE** os objetos com efeitos no Photoshop.
- Dê preferência para arquivos no formato **TIFF**.



Para deixar BEM claro:

- **REVISE** os objetos com efeitos no Photoshop.
 - Dê preferência para arquivos no formato **TIFF**.
-



Quer dormir tranquilo?

- **NUNCA** envie arquivos com efeitos "puros" para o prestador de serviços. Isso pode custar caro!
-



Fontes



Compatibilidade



T1, TTF ou OpenType?



T1, TTF ou OpenType?



Gerenciadores de fontes



T1, TTF ou OpenType?



Gerenciadores de fontes



Fontes em Curvas



Exemplo de um desastre **case 1**:

CORRETO:

**"Pedi para tomar!"
Além de não revisar
o pdf, a prova de cor
e o fotolito, converti
uma fonte baixada
da internet em curvas.
Olha só no que deu!**



Exemplo de um desastre **case 1**:

CORRETO:

**"Pedi para tomar!"
Além de não revisar
o pdf, a prova de cor
e o fotolito, converti
uma fonte baixada
da internet em curvas.
Olha só no que deu!**



DESASTRE:

**"Pedi para tomar!"
Além de não revisar
o pdf, a prova de cor
e o fotolito, converti
uma fonte baixada
da internet em curvas.
Olha só no que deu!**



Exemplo de um desastre **case 2**:

CORRETO:

Sempre dizem:

- Mande as fontes junto com a arte final. E lembre-se de revisar se toda a família dessa está presente. Mas, uma vez esqueci, e aconteceu um desastre.



Exemplo de um desastre **case 2**:

CORRETO:

Sempre dizem:

- Mande as fontes junto com a arte final. E lembre-se de revisar se toda a família dessa está presente. Mas, uma vez esqueci, e aconteceu um desastre.



DESASTRE:

Sempre dizem:

- Mande as fontes junto com a arte final. E lembre-se de revisar se toda a família dessa está presente. Mas, uma vez esqueci, e aconteceu



Exemplo de um desastre **case 2**:

CORRETO:

Sempre dizem:

- Mande as fontes junto com a arte final. E lembre-se de revisar se toda a família dessa está presente. Mas, uma vez esqueci, e aconteceu um desastre.



DESASTRE:

Sempre dizem:

- Mande as fontes junto com a arte final. E lembre-se de revisar se toda a família dessa está presente. Mas, uma vez esqueci, e aconteceu

???





Exemplo de um desastre **case 3**:

CORRETO:

Um dia um "amigo"
me deu uma dica
"quente":

- "A internet está cheia
de fontes legais! Tudo
grátis".

E aí, dá uma olhada:



Exemplo de um desastre **case 3**:

CORRETO:

Um dia um "amigo"
me deu uma dica
"quente":
- "A internet está cheia
de fontes legais! Tudo
grátis".
E aí, dá uma olhada:



DESASTRE:

Um dia um "amigo"
me deu uma dica "quente":
- " A internet está cheia de fonte
legais! Tudo grátis"
E aí dá uma olhada:



Exemplo de um desastre **case 4**:

CORRETO:

Fiquei sabendo que todas as fontes são iguais.

Tem Design Gráfico com mania de perseguição, e só usa fontes comerciais. Por que será?



Exemplo de um desastre **case 4**:

CORRETO:

Fiquei sabendo que todas as fontes são iguais. Tem Design Gráfico com mania de perseguição, e só usa fontes comerciais. Por que será?



DESASTRE:

Fiquei sabendo que todas as fontes são iguais. Tem Design Gráfico com mania de perseguição, e só usa fontes comerciais. Por que será?



Exemplo de um desastre **case 4**:

CORRETO:

Fiquei sabendo que todas as fontes são iguais.

Tem Design Gráfico com mania de perseguição, e só usa fontes comerciais.

Por que será?



DESASTRE:

Fiquei sabendo que todas as fontes são iguais.

Tem Design Gráfico com mania de perseguição, e só usa fontes comerciais.

Por que será?



Exemplo de um desastre **case 5**:

CORRETO:

Lentes, transparências,
ferramentas interativas,
gradientes vectoriais
rotacionados, textos em
curvas com muitos nós
girados, bitmaps
pesados, o céu é o limite
para os erros!



Exemplo de um desastre **case 5**:

CORRETO:

Lentes, transparências,
ferramentas interativas,
gradientes vectoriais
rotacionados, textos em
curvas com muitos nós
girados, bitmaps
pesados, o céu é o limite
para os erros!



DESASTRE:



Exemplo de um desastre **case 5**:

CORRETO:

Lentes, transparências,
ferramentas interativas,
gradientes vectoriais
rotacionados, textos em
curvas com muitos nós
girados, bitmaps
pesados, o céu é o limite
para os erros!



DESASTRE:

?
?
?
?
?
?
SUMIU!



Soluções cases 1,2,3,4 e 5:

1 - Não exagere com converter em curvas.



Soluções cases 1,2,3,4 e 5:

1 - Não exagere com converter em curvas.

2- Sobra no final das caixas de textos.



Soluções cases 1,2,3,4 e 5:

1 - Não exagere com converter em curvas.

2- Sobra no final das caixas de textos.

3 - Use fontes com procedência.



Soluções cases 1,2,3,4 e 5:

1 - Não exagere com converter em curvas.

2- Sobra no final das caixas de textos.

3 - Use fontes com procedência.

4 - Cuidado com fontes sem suporte
à língua portuguesa.



Soluções cases 1,2,3,4 e 5:

1 - Não exagere com converter em curvas.

2- Sobra no final das caixas de textos.

3 - Use fontes com procedência.

4 - Cuidado com fontes sem suporte
à língua portuguesa.

5 - NÃO rotacione objetos em curvas complexos.

Rotacione e só **DEPOIS** converta em curvas!

-
- Renove-as! Elas ficam "velhas" e "doentes"!



Dica essencial:

Sempre envie (no mínimo):

layouts em JPEG.



**Postscript (Tipo 1),
TTF (TrueType) ou OpenType,
qual o padrão de fonte é o melhor?**



**Postscript (Tipo 1),
TTF (TrueType) ou OpenType,
qual o padrão de fonte é o melhor?**

Dependendo da **procedência**,
o padrão não interfere no processo.



Postscript (Tipo 1), TTF (TrueType) ou OpenType, qual o padrão de fonte é o melhor?

Dependendo da **procedência**,
o padrão não interfere no processo.

Nem sempre as fontes Postscript são
as melhores para saídas profissionais.



**O que realmente interessa
é saber usá-las!**





Alguns cuidados:

-  Lembre-se que as fontes Postscript (Tipo 1) são compostas de 2 arquivos! (tela e impressora)






Alguns cuidados:

-  Lembre-se que as fontes Postscript (Tipo 1) são compostas de 2 arquivos! (tela e impressora)
-  Ao converter em curvas, **SEMPRE** revise **TUDO** novamente.







Alguns cuidados:

-  Lembre-se que as fontes Postscript (Tipo 1) são compostas de 2 arquivos! (tela e impressora)
-  Ao converter em curvas, **SEMPRE** revise **TUDO** novamente.
-  Tenha cuidado com fontes internacionais sem suporte à língua portuguesa.

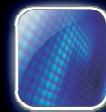


Alguns cuidados:

-  Lembre-se que as fontes Postscript (Tipo 1) são compostas de 2 arquivos! (tela e impressora)
-  Ao converter em curvas, **SEMPRE** revise **TUDO** novamente.
-  Tenha cuidado com fontes internacionais sem suporte à língua portuguesa.
-  Fontes **OpenType** apresentam um melhor suporte lingüístico.



Bitmaps



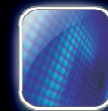
- **Resolução**

- **Formatos**

- **Modos e perfil de Cor**

- **Transformações na edição**

- **Cases de erros**



Resolução

TIPO DE IMPRESSÃO:

RESOLUÇÃO:

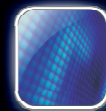
Silk-screen → **100-120 dpi**

Jornais → **120-200 dpi**

Offset → **250-350 dpi**

Sinalização → **100-150 dpi**


**Sempre
usando o
bitmap em
1:1 (100%)**





Resolução


TIPO DE IMPRESSÃO:

RESOLUÇÃO:

Silk-screen  **100-120 dpi**

Jornais  **120-200 dpi**

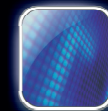
Offset  **250-350 dpi**

Sinalização  **100-150 dpi**

**Sempre
usando o
bitmap em
1:1 (100%)**



**DICA: deixe SEMPRE para redimensionar
bitmaps no Photoshop,
NUNCA na edição do layout.**



Editar e importar

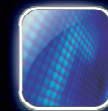
Edição (1:1)

Photoshop

Bitmap com:

10x15cm

300 dpi



Editar e importar

Edição (1:1)

Photoshop

**Bitmap com:
10x15cm
300 dpi**

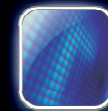


Importação (1:1)

InDesign/CorelDraw

**Bitmap com:
10x15cm
300 dpi**

Não redimensione no programa de layout de página!



Editar e importar

Edição (1:1)

Photoshop

**Bitmap com:
10x15cm
300 dpi**



Importação (1:1)

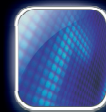
InDesign/CorelDraw

**Bitmap com:
10x15cm
300 dpi**

Não redimensione no programa de layout de página!



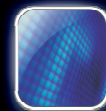
DICA: use o bitmap no tamanho que irá ser impresso, SEMPRE na escala 1:1 (100%)!



Case: Resolução inadequada (offset)

Imagem ideal com 300 dpi



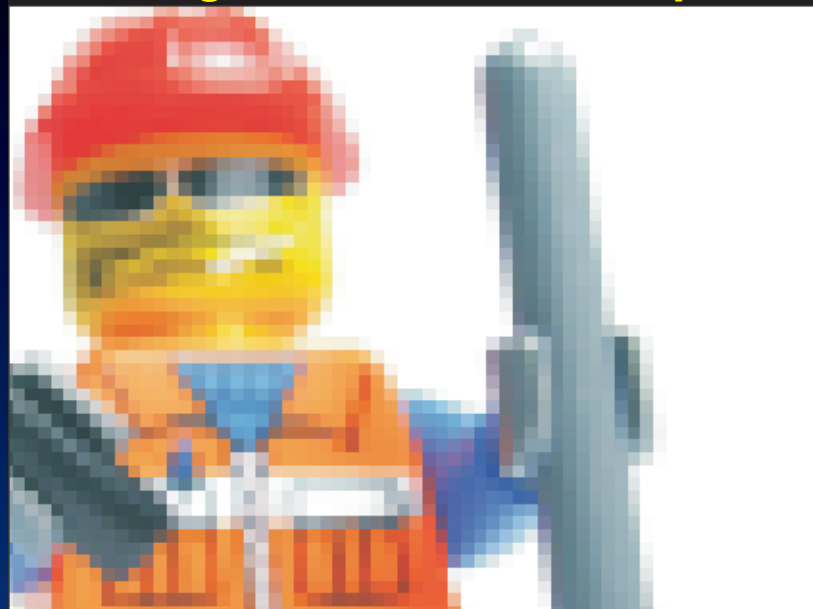


Case: Resolução inadequada (offset)

Imagem ideal com 300 dpi



Imagem ERRADA com 72 dpi



Causa: bitmap com baixa resolução ou super ampliação na edição.

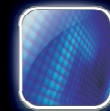
Solução: usar bitmaps com 300 dpi no tamanho 1:1.



Alguns problemas de bitmaps com

BAIXA RESOLUÇÃO:

 Serrilha nas curvas das imagens ("pixealização")

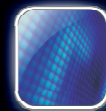


Alguns problemas de bitmaps com

BAIXA RESOLUÇÃO:

 **Serrilha nas curvas das imagens ("pixealização")**

 **Perda drástica nos detalhes**



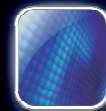
Alguns problemas de bitmaps com

BAIXA RESOLUÇÃO:

 **Serrilha nas curvas das imagens ("pixealização")**

 **Perda drástica nos detalhes**

 **Imagens com excesso de sombras**



Alguns problemas de bitmaps com

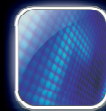
BAIXA RESOLUÇÃO:

- ➡ **Serrilha nas curvas das imagens ("pixealização")**

- ➡ **Perda drástica nos detalhes**


- ➡ **Imagens com excesso de sombras**


- ➡ **Problemas na saída de fotolito ou chapa**





Alguns problemas de bitmaps com


BAIXA RESOLUÇÃO:

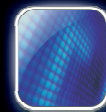
-  **Serrilha nas curvas das imagens ("pixealização")**

-  **Perda drástica nos detalhes**

-  **Imagens com excesso de sombras**

-  **Problemas na saída de fotolito ou chapa**

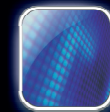
-  **Stress e dor de cabeça**



Formatos:

SEM perda de qualidade (recomendados):

TIF, EPS, PSD



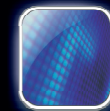
Formatos:

SEM perda de qualidade (recomendados):

TIF, EPS, PSD

COM perda de qualidade:

JPEG*



Formatos:

SEM perda de qualidade (recomendados):

TIF, EPS, PSD

COM perda de qualidade:

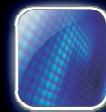
JPEG*



Não recomendados:

GIF, BMP, PNG

* depende da taxa de compactação



Modos de cor:

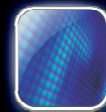
RGB: reprodução de fotos

CMYK: modo padrão na produção gráfica

Grayscale: geralmente usado para reprodução de **1** cor

Lab: ótimo modo para ajuste de cores (somente)

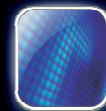
Indexed Colors (256 cores): modo **pesadelo**
para a saída!



Modos de cor:

CMYK+: reprodução de seleção de cores
mais cores especiais (ex.: Pantone).
Salvar em EPS ou PSD.

Tom Duplo (CorelDraw): não recomendado!
Podem ocorrer problemas
graves de impressão.

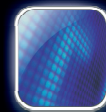


Modos de cor:

CMYK+: reprodução de seleção de cores mais cores especiais (ex.: Pantone).
Salvar em EPS ou PSD.

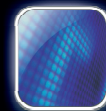
Tom Duplo (CorelDraw): não recomendado!
Podem ocorrer problemas graves de impressão.

Observação: saídas digitais que usam Postscript nível 3 e CorelDraw X3 ou X4 , o Tom Duplo pode ter saída.



Perfil de cor:

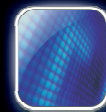
É a "alma" do Photoshop. Tenha sempre os perfis de cores usados pelo seu prestador de serviços gráficos.



Perfil de cor:

É a "alma" do Photoshop. Tenha sempre os perfis de cores usados pelo seu prestador de serviços gráficos.

**Exija principalmente o perfil (.csf) usado no Color Settings do Photoshop.
Ele guia qualquer conversão RGB para CMYK!**

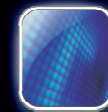


Perfil de cor:

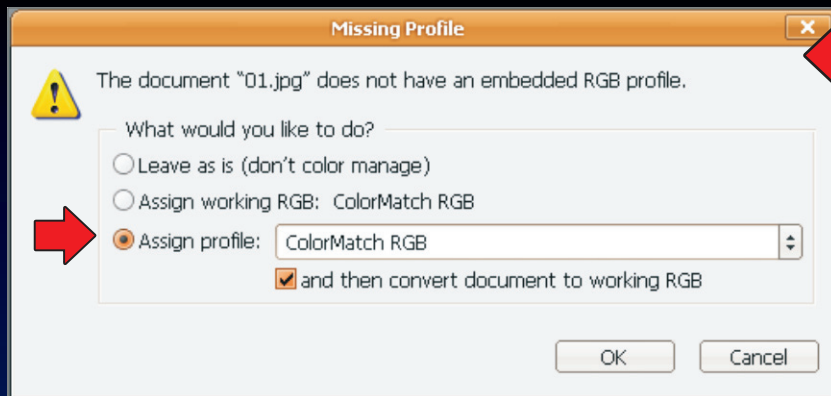
É a "alma" do Photoshop. Tenha sempre os perfis de cores usados pelo seu prestador de serviços gráficos.

Exija principalmente o perfil (.csf) usado no Color Settings do Photoshop. Ele guia qualquer conversão RGB para CMYK!

Atenção: alguns arquivos como: jpeg, tiff, psd e até mesmo PDF podem anexar perfis.



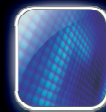
Diálogo de perfil Photoshop (arquivos RGB):



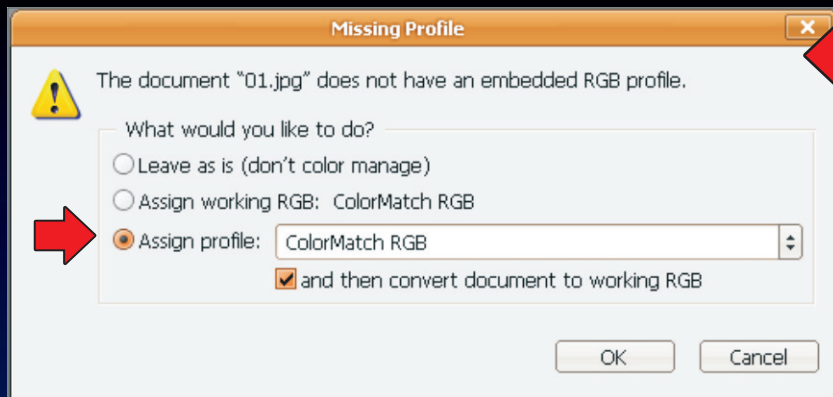
Diálogo Missing Profile

Ocorre quando o arquivo bitmap não possui um perfil anexado.

Recomendo abrir no perfil **ColorMatch RGB**.



Diálogo de perfil Photoshop (arquivos RGB):



Diálogo Missing Profile

Ocorre quando o arquivo bitmap não possui um perfil anexado.

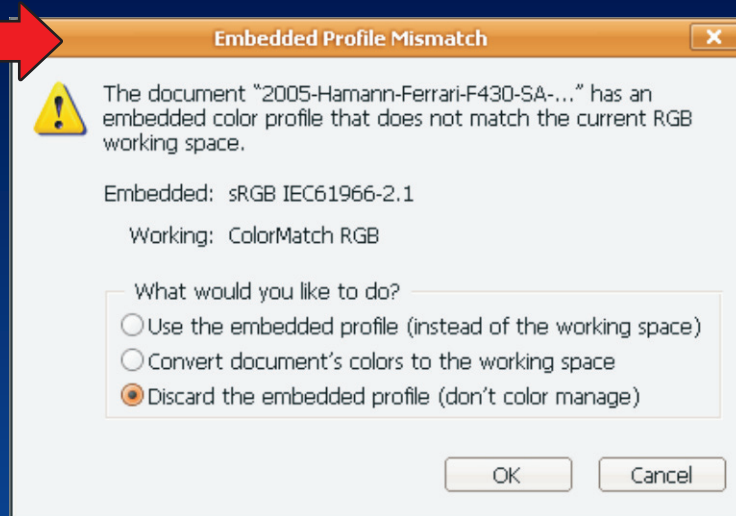
Recomendo abrir no perfil **ColorMatch RGB**.

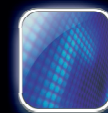
Diálogo

Embedded Profile Mismatch
É apresentado quando o arquivo possui um perfil anexado.

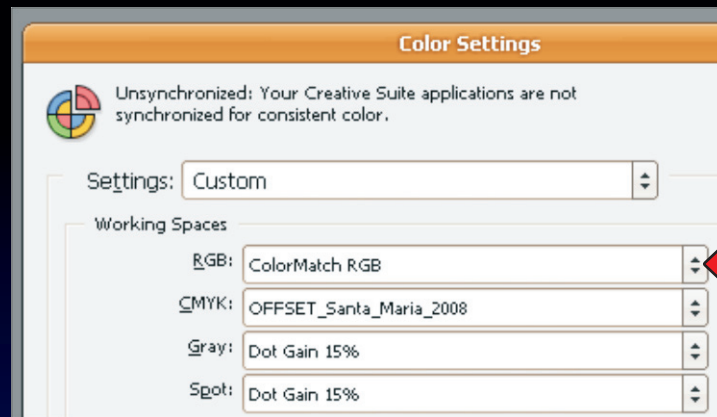
Recomendo descartar.

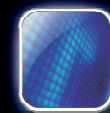
Após uma análise de cores, ver se existe uma real necessidade de usar o perfil anexo.





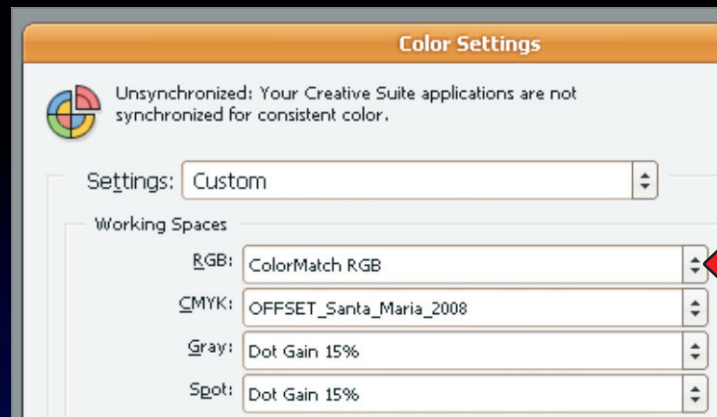
E quando o diálogo não aparece?
É quando o perfil do Color Settings está em conformidade com o usado no arquivo aberto.





E quando o diálogo não aparece?

É quando o perfil do Color Settings está em conformidade com o usado no arquivo aberto.



Exemplos de diferença dos perfis:



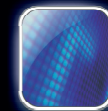
**Color
Match
RGB**



sRGB



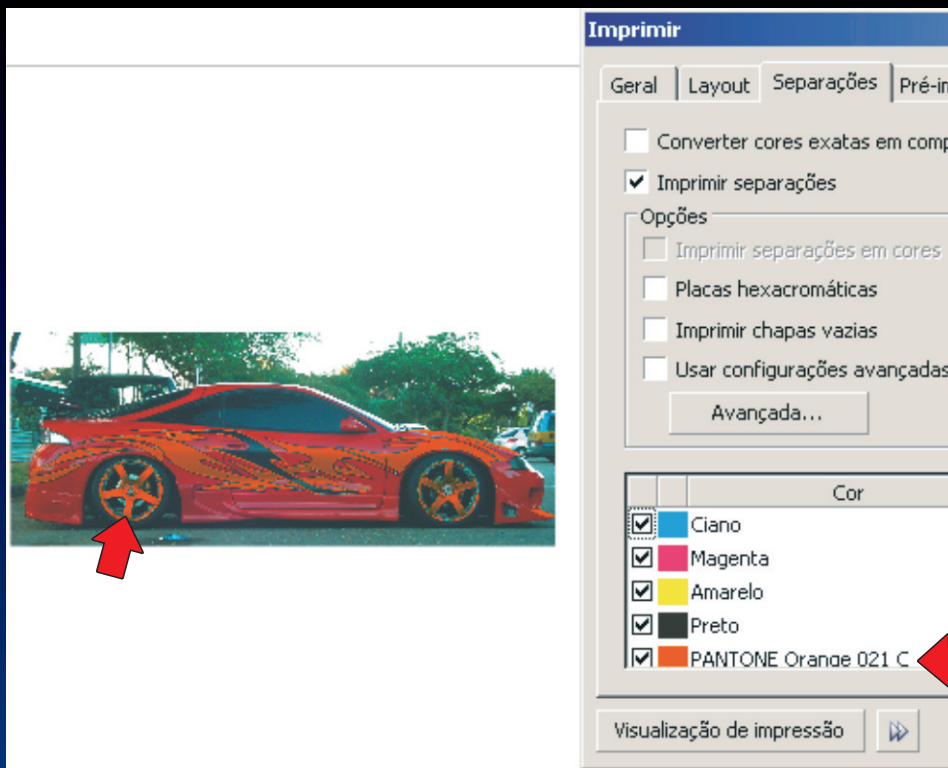
**Adobe
RGB
1998**



Novidade CorelDraw X4:

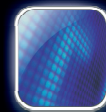
Compatibilidade com arquivos do tipo PSD, portadores de canais com cores especiais (SPOT).

Todo arquivo PSD com cores especiais está sendo reconhecido pelo CorelDraw X4.



Mas cuidado:

Antes de usar, entre em contato com a área técnica ou seu prestador de serviços.

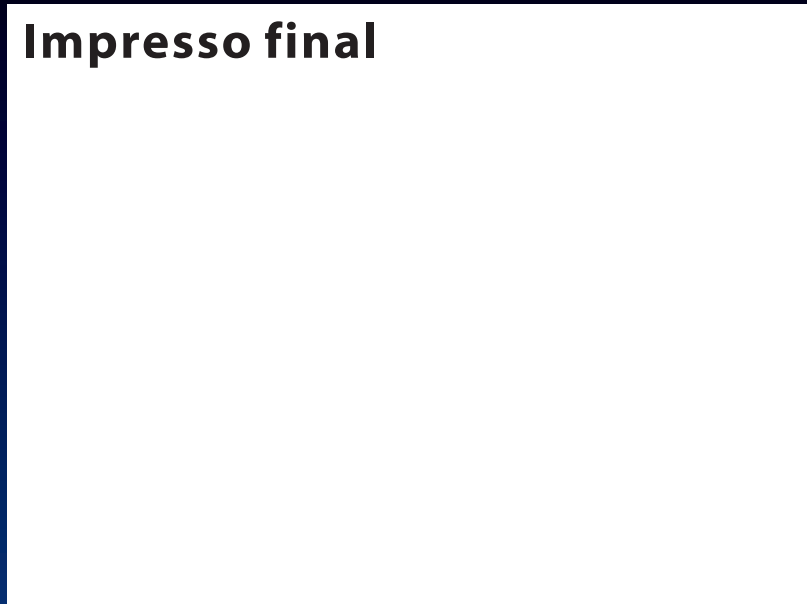


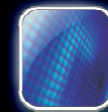
Case 1: corte inesperado em bitmaps ("foice").

Original



Impresso final





Case 1: corte inesperado em bitmaps ("foice").

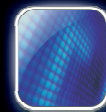
Original



Impresso final



Causa: redução excessiva do bitmap com fundo transparente (eliminação de fundo usando formatos .PSD ou .TIF com canal alpha).

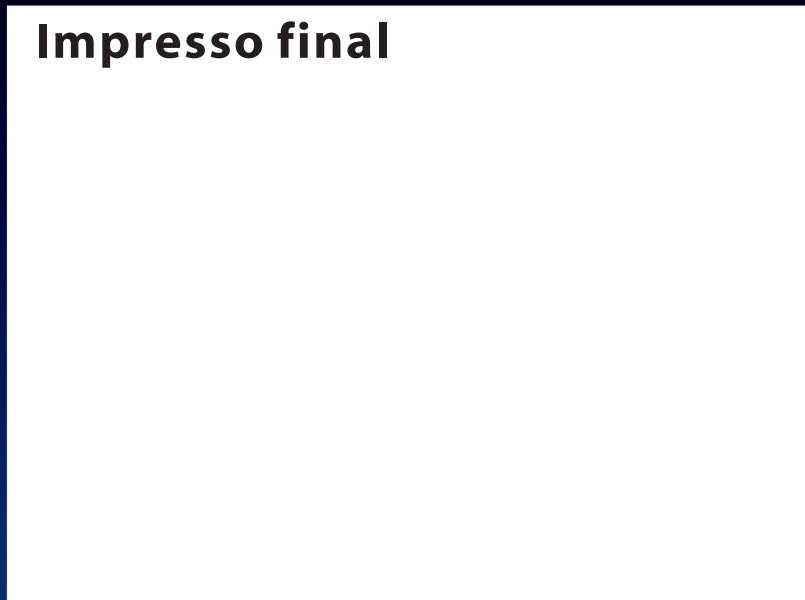


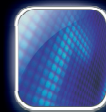
Case 2: corte inesperado em bitmaps ("foice").

Original



Impresso final





Case 2: corte inesperado em bitmaps ("foice").

Original

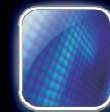


Impresso final



* DIFÍCIL de VER

Causa: redução excessiva do bitmap com fundo transparente (eliminação de fundo usando formatos .PSD ou .TIF com canal alpha).

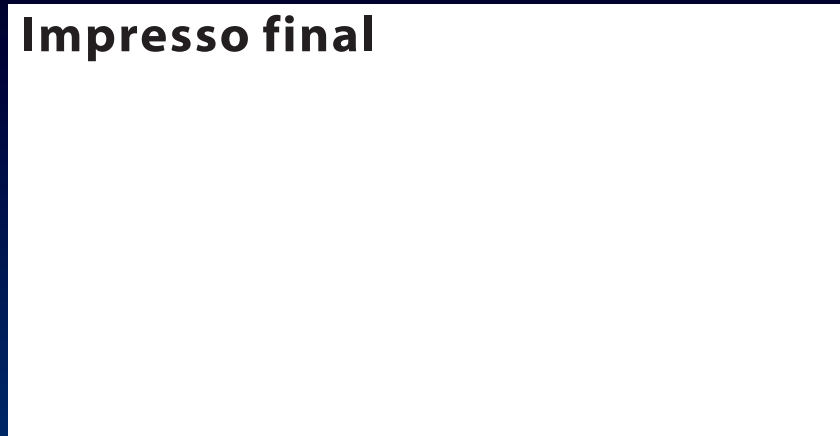


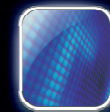
Case 3: desaparecimento de objetos.

Original



Impresso final





Case 3: desaparecimento de objetos.

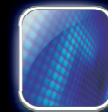
Original



Impresso final



Causa: rotação ou espelhamento do bitmap com ou sem fundo transparente.



Case 3: desaparecimento de objetos.

Original

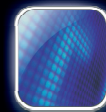


Impresso final



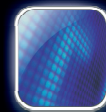
Causa: rotação ou espelhamento do bitmap com ou sem fundo transparente.

Simplesmente SUMIU!



Soluções cases 1,2 e 3:

- **Eliminação e aplicação de fundo -> Photoshop**
- **Rotação e espelhamento -> Photoshop**
- **Redimensionamentos -> Photoshop**
 - **Sombras, lentes e demais efeitos -> Photoshop**
 - **Gravar (salvar) no formato:
TIFF ou PSD ("flateado")**



Soluções cases 1,2 e 3:

- **Eliminação e aplicação de fundo -> Photoshop**
- **Rotação e espelhamento -> Photoshop**
- **Redimensionamentos -> Photoshop**
 - **Sombras, lentes e demais efeitos -> Photoshop**
 - **Gravar (salvar) no formato:
TIFF ou PSD ("flateado")**

REVISÃO:

SEMPRE peça (use) layouts! (tanto Jpeg como PDF)

2

Comunicação



Comunicação & Parceria

2

Comunicação

Comunique-se!



Criação & Produção:

- Tenha sempre os padrões usados pelos bureaus para o recebimento de arquivos digitais.**
-



Criação & Produção:

- **Tenha sempre os padrões usados pelos bureaus para o recebimento de arquivos digitas.**

- **Envie junto com a arte uma O.S. (Ordem de Serviço).**



Criação & Produção:

- **Tenha sempre os padrões usados pelos bureaus para o recebimento de arquivos digitas.**

- **Envie junto com a arte uma O.S. (Ordem de Serviço).**

- **Em caso de dúvidas, sempre entre em contato.**



Criação & Produção:

- **Tenha sempre os padrões usados pelos bureaus para o recebimento de arquivos digitas.**

- **Envie junto com a arte uma O.S. (Ordem de Serviço).**

- **Em caso de dúvidas, sempre entre em contato.**

- **Mantenha uma comunicação aberta com os técnicos.**



Criação & Produção:

- **Tenha sempre os padrões usados pelos bureaus para o recebimento de arquivos digitas.**

- **Envie junto com a arte uma O.S. (Ordem de Serviço).**

- **Em caso de dúvidas, sempre entre em contato.**

- **Mantenha uma comunicação aberta com os técnicos.**

- **Peça provas de cores, para melhor revisão dos trabalhos.**



Criação & Produção:

- **Tenha sempre os padrões usados pelos bureaus para o recebimento de arquivos digitas.**

- **Envie junto com a arte uma O.S. (Ordem de Serviço).**

- **Em caso de dúvidas, sempre entre em contato.**

- **Mantenha uma comunicação aberta com os técnicos.**

- **Peça provas de cores, para melhor revisão dos trabalhos.**

- **Quando acontecerem erros, procure soluções e não brigas.**



Criação & Produção:

- **Tenha sempre os padrões usados pelos bureaus para o recebimento de arquivos digitas.**

- **Envie junto com a arte uma O.S. (Ordem de Serviço).**

- **Em caso de dúvidas, sempre entre em contato.**

- **Mantenha uma comunicação aberta com os técnicos.**

- **Peça provas de cores, para melhor revisão dos trabalhos.**

- **Quando acontecerem erros, procure soluções e não brigas.**

- **REVISE! Provas de cores, os fotolitos/chapas e os PDFs.**



Otimizações



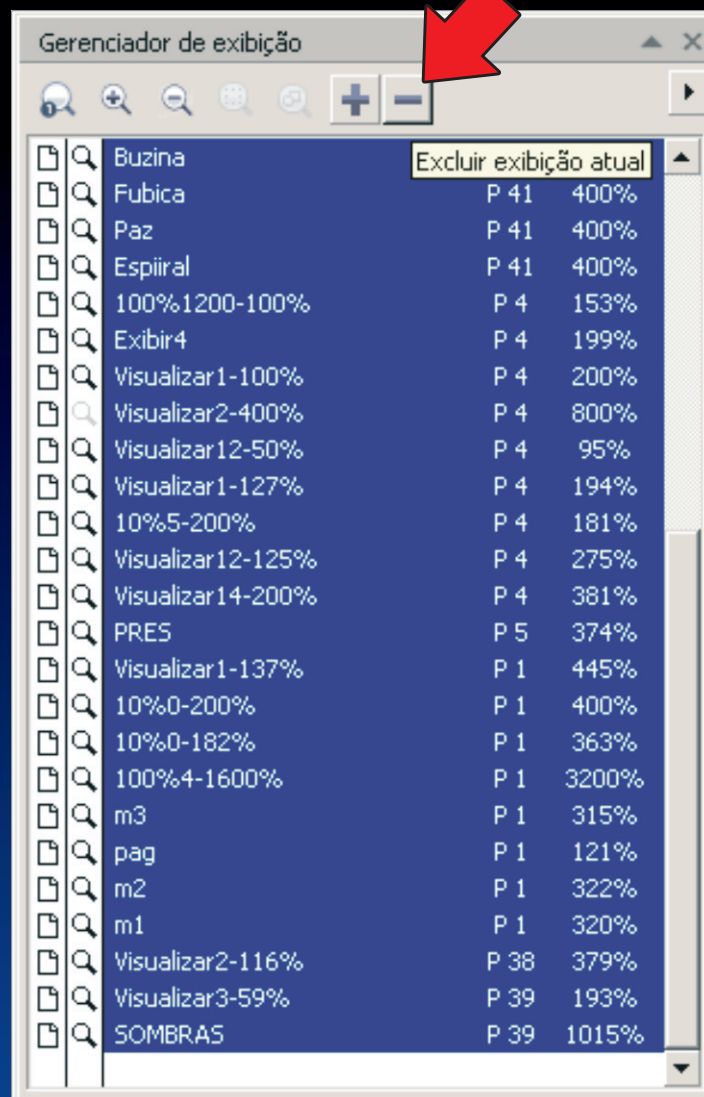
Novidade CorelDraw X4:

O Gerenciador de Exibição foi reformulado.

Agora é possível limpar o gerenciador de uma maneira bem mais fácil.

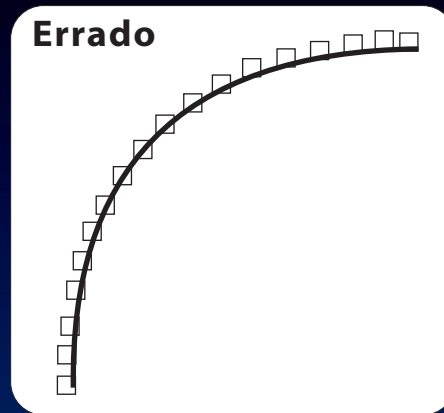
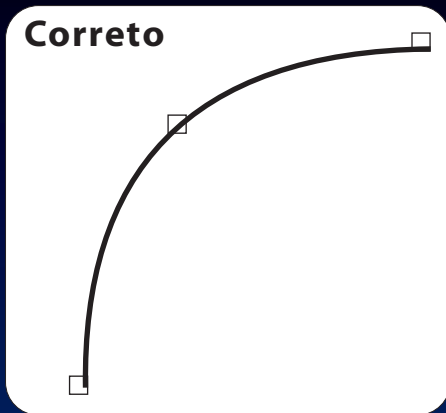
Selecione todos os registros e clique no botão (-) menos.

Salve o arquivo.



 **Objetos em curvas:**

- Evite o excesso de nós



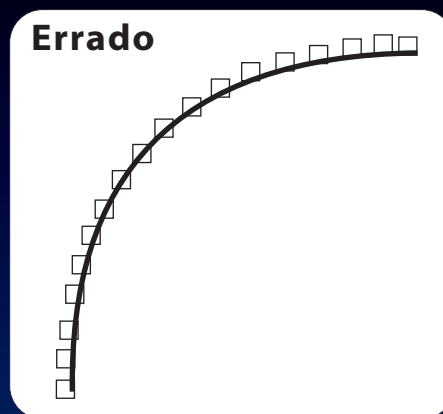
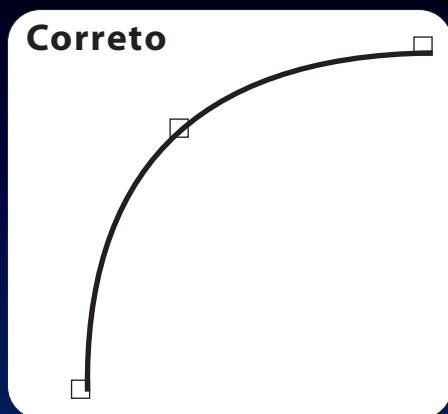
*** revise objetos
vetoriais
importados.**

**Arquivos como:
wmf, cmx e pdf.**



Objetos em curvas:

- Evite o excesso de nós



*** revise objetos
vetoriais
importados.**

**Arquivos como:
wmf, cmx e pdf.**

Demora ao abrir arquivos CorelDraw?

CAUSA: Gerenciador de Exibição com MUITOS registros!

Solução 1 - Exporte o arquivo para .cmx

Solução 2 - "Resete" as preferências do CorelDraw com a tecla F8

Cuidados com arquivos .cdr oriundos de versões anteriores.



Objetos em curvas:

Cuidado com as fontes tipo "Carimbo".

É o tipo de fonte que mais está ocasionando problemas.

Sites como o www.dafonte.com tem sempre no Top 100, fontes do tipo "carimbo".

Essas fontes geram MUITOS nós, dificultado a produção de arquivos para saída (tanto para impressão como para corte).



Objetos em curvas:

Exemplo: Fonte BASE 02 (www.dafont.com)



Excesso de nós



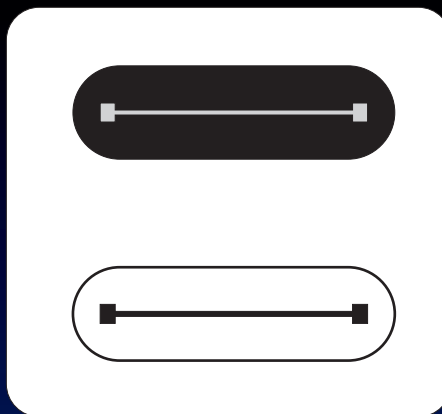
Otimizações

Dicas



Erro em contornos:



 **Erro em contornos:**

 **Esse erro ocorre tanto no Illustrator, como no CorelDraw.**

Acontecendo em algumas famílias de fontes.

 **SOLUÇÃO: Mude o tipo de linha nos contornos. Geralmente use cantos arredondados.**



Artes inteiras convertidas em Bitmap

- Tenha cuidado ao converter artes inteiras em bitmap.

Texto em curvas:

Lorem
ipsum

Texto original:

Lorem
ipsum

Texto em bitmap:

Lorem
ipsum



Artes inteiras convertidas em Bitmap

- Tenha cuidado ao converter artes inteiras em bitmap.

Texto em curvas:

Lorem
ipsum 

Ampliados:




Texto original:

Lorem
ipsum

Texto em bitmap:






Lorem
ipsum 





Artes inteiras convertidas em Bitmap

CUIDADOS:

-  **Texto com corpo menor de 6pt.**
-  **Em artes com meios-tons, use, no mínimo, 600dpi.**
-  **Para artes 1 cor (line art), use, no mínimo, 1200dpi.**
-  **SEMPRE entre em contato com seu prestador de serviços, antes de enviar "tifizão".**
-  **Após a conversão em bitmap, revise no Photoshop.**



Artes inteiras convertidas em Bitmap

CUIDADOS:

- Texto com corpo menor de 6pt.
- Em artes com meios-tons, use, no mínimo, 600dpi.
- Para artes 1 cor (line art), use, no mínimo, 1200dpi.
- SEMPRE** entre em contato com seu prestador de serviços, antes de enviar "tifização".
- Após a conversão em bitmap, revise no Photoshop.

Se após a conversão, a tonalidade das cores mudar, use o modo RGB, e converta para CMYK no Photoshop.



Fontes incorporadas (TrueDoc)

*Lorem
ipsum*

Texto original



Fontes incorporadas (TrueDoc)

*Lorem
ipsum*

Texto original

*Lorem
ipsum*

Texto impresso



**NÃO use fontes incorporadas no arquivo.
Grave-as separadamente.**



Check List



Exemplo:

- Fontes** (se fontes, mandar junto / em curvas) -> **CUIDAR EXCESSO DE NÓS.**
- Bitmaps** (ver resolução e redimensionamentos) -> **Reamostrar ou reeditar.**
- Efeitos** (ver Sombras, Lentes, Texturas e Gradientes) -> **Converter em Bitmap.**
- Objetos** (ver complexidade de objetos com muitos nós) -> **Converter blocos menores.**
- Cor** (revisar modos de cores, tanto em bitmaps como em vetores) -> **Revisar no Photoshop.**
- Otimização** (distribuir páginas de modo regular) -> **Quantidade de páginas.**



Exemplo:

- Fontes** (se fontes, mandar junto / em curvas) -> **CUIDAR EXCESSO DE NÓS.**
- Bitmaps** (ver resolução e redimensionamentos) -> **Reamostrar ou reeditar.**
- Efeitos** (ver Sombras, Lentes, Texturas e Gradientes) -> **Converter em Bitmap.**
- Objetos** (ver complexidade de objetos com muitos nós) -> **Converter blocos menores.**
- Cor** (revisar modos de cores, tanto em bitmaps como em vetores) -> **Revisar no Photoshop.**
- Otimização** (distribuir páginas de modo regular) -> **Quantidade de páginas.**
- Objetos Essenciais:**
 - área de sangramentos para corte (2 ou 3mm);
 - marcas de registro e corte na cor de registro;
 - informações de cores.
- Enviar junto:**
 - Layout impresso atualizado (1:1);
 - **JPEG ou PDF de layout caso seja via internet;**
 - Arquivo texto com informações sobre o(s) arquivo(s).



Dicas de revisão:

- Gere (rasterize ou exporte) um arquivo bitmap (Tiff em 300 dpi) da arte.
Abra-o e Revise-o no Adobe Photoshop.
-



Dicas de revisão:

Gere (rasterize ou exporte) um arquivo bitmap (Tiff em 300 dpi) da arte.

Abra-o e Revise-o no Adobe Photoshop.

Gere um arquivo PDF da sua arte, por meio de um arquivo fechado .PS (postscript).

Para isso, use o pacote Adobe Acrobat Professional.

Revise esse PDF tanto no modo *composite*, assim como, no modo separação.

➔ Esse tipo de revisão é a mais recomendada, pois se assemelha ao processo que o arquivo digital passará na técnica do Bureau de Serviços.



Outros temas recomendados

- ***Fechamento de arquivos digitais (PS e PDF)***

- ***Produção de arquivos PDF/X-1a e PDF/X-3***

- ***Calibrando monitores com Adobe Gamma***

- ***Cores especiais em arquivos EPS e PSD***

- ***Preflight em arquivos PDF***

- ***Perfil de cores***



Dúvidas:

e-mail/MSN: jonasmateus@gmail.com

TODO CONTEÚDO e Arquivos de exemplo em:

www.jonasmateus.fotoligra.com.br

2008 